

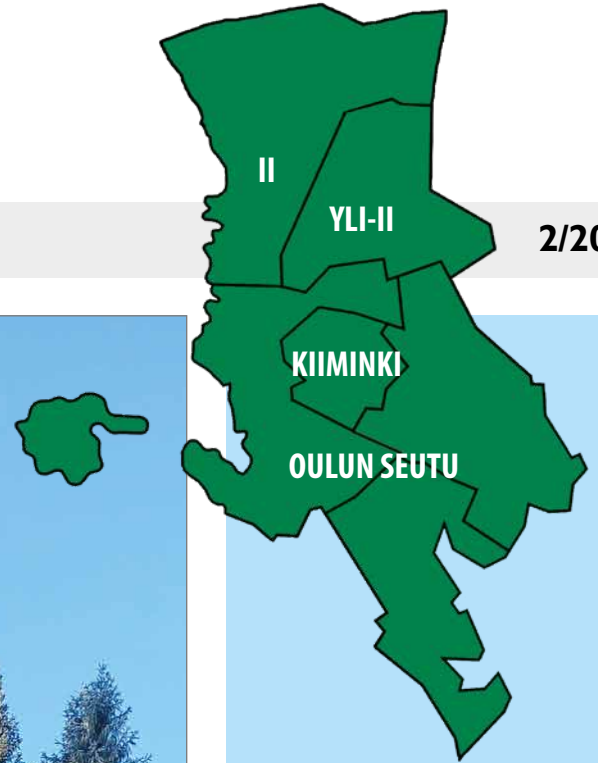
MetsäSanoma



Metsänomistajat

Iin, Oulu-Kiimingin, Oulun Seudun ja Yli-Iin Metsänhoitoyhdistysten jäsenlehti

2/2023



TUKKIPUUN KAUPPA TAKKUA

Sahojen suhdanne epävakaa

YLI-IISSÄ METSÄSERTIFIointi

Miten kävi?

METSÄTEOLLISUUS VAKAANA

Kotimaan kuitupuun ja energiapuun tarve lisääntyy. Uusia tuotantolaitoksia odotellaan.

MITEN OLISI TAIMIKONHOITO?

SYKSYN KORJUULOLOSUhteet VAIhtelevia



Sahateollisuus nilkuttaa

Ei hyvältä näytä sahateollisuuden lähitulevaisuuden näkymät. Sahauskapasiteettia on laskettu, osittain tuotantolinjoja on myös suljettu toistaiseksi tai jopa mahdollisesti kokonaan.

Eräskin saha Etelä-Suomessa sai laput luukulle syksyn aikana.

Sahausvuoroja on puolitettu, puunkorjuuseen sovitujen urakoitsijoin korjuuohjelmiin tulee seisokkeja, toimihenkilöitä puunostossa lomautetaan, jne. Ei hyvin mene, ei nii. Perinteisesti olemme kuulleet sahapuolelta lähes aina negatiivista mantraa, mutta näin suurta valitusta ei vuosikymmeniin.

Sahateollisuuden ongelmat vaikuttaa myös metsänomistasektorin toimintaan. Toimituspuun vastaanottoa ja ostoa rajoitetaan, joka näkyy siinä, että esim. sovittuja korjuupalvelukohteita tai pystykauppoja ei voida toteuttaa tai toteutusaikaa pitää siirtää myöhäisemmäksi. Se ei luonnollisesti tuo metsänomistajalle säännöllistä puunmyyntituloa. Tai siirtää tulon saamisen vuoden pari eteenpäin.

Omatoimisten hankintahakkaajien hankintapuut eivät tee kauppaansa, ja riski että puut jäävät tienvarreen kasvaa. Aika harva

saha tekee tällä hetkellä suoraa hankintakauppaa metsänomistajan kanssa. Oma lukunsa on myös puunkorjuuyrittäjien kohdalla, jotka omassa hankinta ja sopimusleimikoissa välittävät tukkipuunsa sahoille. Rahoitusriski kasvaa. Jos puu ei liiku, ei liiku rahakaan. Miten hoitaa puumaksut?

Alku vuosi näyttää ennusteiden mukaan vieläkin pahemmalta mitä kulunut syksy toteutuksien kautta on näyttänyt. Toivokaamme, että kevät parantaa tilannetta.

Kuitupuu ja energiapuu vetää

Vastapainoksi sahapuolen ongelmiin, huomionarvoista on hyvä kuitupuun ja energiapuun kysyntä. Karsitun rangan hinta nousi syksyn aikana jopa kuitupuun hinnan tasolle. Samoin kokopuu eli suomeksi sanottuna "risupaska" saavutti uusia rajapyykkejä hinnoittelus-

sa. Jopa paljon parjattu avohakkuiden metsätähde eli oksamassa oli mahdollista suunnata energiapuumarkkinoille.

Tämä erikoinen puumarkkinatilanne ajoi ainakin metsänhoitoyhdistyksen korjuupalvelutoiminnan vahvasti ensiharvennuksille leimikoista kertyvän tavaramarkkinan takia. Toiminta tulee näkymään pienentyvissä liiketoiminnallisissa tuloksissa japienentyvissä puumäärissä yhdistyksen toimintakertomuksissa. Mutta toiminnallinen työ metsänomistajaa ajatellen on erittäin tärkeä ja merkittävä edistysaskel metsän hoidossa yksittäistä metsänomistajaa ajatellen metsän kehityksessä ja siinä, että nuoret metsät saadaan hyvään kasvukuntoon.

Toki metsäteollisuutta huolestuttaa, että jalostuskelpoista puuta päättyy aikaisempaa enemmän polttoon. Sitä vastoin energiapuuteollisuus nimenomaan kannustaa ohjaamaan hak-



kuukoneet nuoriin metsiin ja lisäämään energiapuun myyntiä ja käyttöä. Investoinnit polttoon menevien jakeiden osalta on kasvussa ja tätä kehitystä toivotaankin jatkuvan lähitulevaisuudessa. Ja varmaankin järeämpää puuta menee jatkossakin enemmän polttoon, varsinkin kun tuontipuun osuus väheni merkittävästi itärajan sulkeuduttua.

Mutta kuinka paljon kuitua palaa?

Se kuinka paljon teollisuuspuuta palaa ja kulkeutuu ohi

sellukattiloiden, jää arvailuiden varaan. Suoraa tilastotietoa asiasta ei ole, mutta tilastojen perusteella voidaan päätellä, että teollisuuden käyttämättä jäänyt yli 1,4 miljoonaa kuutiota vuodessa. Samainen määrä on mennyt polttoon. Osa tukkipuusta on mennyt sellukatilaan.

Puumarkkinat ja erityisesti tukijärjestelmät ohjaavat myös puunkorjuuta

Osan kohteiden toteutuksiin taiteilussa ja varsinaisen

työn toteutuksissa ja suunniteluissa on syynä muuttuva valtion tukijärjestelmä, kun vanha KAMERA vaihtuu Metkaan. Osaa hankekantaa on pakko siirtää, jotta uusi tukimuoto saa lainvoiman. Ensi vuonna toteutukset tehdään nuorien metsien osalta jälkirahoitteisesti, niin turha byrokraatia jää pois ennakkosuunnitelmien hyväksynnän osalta. Toivotaan että energiapuu pitää pintaansa ainakin pari seuraava vuotta sähkön ja lämmön tuotannossa.

Tarjolla tänään...

Miten olisi taimikonhoito?

Ei kannata pelästyä, jos metsänhoitoyhdistyksen logolla saapuu postin kautta kirjekuori. Avata kannatta, sillä aina ei ole kyseessä lasku.

Nyt kun puumarkkinoilla ja palvelumyynneillä sakkaa syystä tai toisesta, ovat osat metsänhoitoyhdistykset avannet silmiään metsäkäynnille ja lähettelevät toimenpide-

ehdotuksia jäsenkirjeillään taimikonhoidoista ja nuoren metsänhoidoista yleensäkin. Tekijöitä töitten toteuttamiseen on kuitenkin kortilla. Voisi jopa sanoa, että on lottovoitto saada metsuri töihin omaan metsään taimikonhoitoon raivaussahatyötä tekemään.

Metsänhoitoyhdistys tekee suunnitelmat, sopii urakointisopimukset, valvoo työnjäljen, hoitaa työnantajan velvollisuudet sertifiointin kriteerien ja lainsäädännön mukaisesti. Villejä ja pimeitä urakoitsijoita ei käytetä.

Ja yhdistys hakee valtion avustukset kelpollisiin kohteisiin. "Kaikki kannot" kelpollisten kohteiden osalta käännetään, jotta kohteet saadaan toteutuksiin.

Ilmastonmuutos lisää taimikonhoidon tärkeyttä

Jälkipolvienne tulevaisuudesta huolta kantavien kannattaa investoida nuoriin metsiin tekemällä tai teettämällä taimikonhoidot ajoissa. Erään laskelman mukaan tehdyn taimikonhoidon tuotto on lähes 40% verrattuna metsäkuvion tekemättä jättämisen vaihtoehtoon. Taimikonhoidolla parannetaan hiilen sitoutumista ja näin ollen voidaan vähentää ilmastonmuutoksen ja vaihtelevien sääilmiöiden aiheuttamia metsätuhoja. Taimikon järeytymistä haittaavien vesakon poistoa ei kannata viivyttää hiilen sidonnan kasvattamisen vuoksi. Yksi taimikonhoito usein riittää. Teetä edes se yksi! Jos olet omatoiminen, niin tee kaksi taimikonhoitoa, varhaisperkausta ja varsinaista taimikonhoitoa. Anna motojen hoitaa sitten ensiharvennuksia. Ensiharven-

nusajankohta vain aikaistuu ja se on hyvä merkki.

Mikä saa metsänomistajan laiminlyömään taimikonhoidon?

Varmaankin raha. Elämme taantumassa ja sukupovien välisessä omaisuuden uusia. Taimikonhoito ei ole ykkösprioriteetti. Sinne ei haluta "tuhlata" rahaa. Käsitukset seuraavilla sukupolvilla ovat aivan erilaiset kuin esim. sotien jälkeisten suurten ikäluokkien edustajilla. Harmi.

Osa hoitamattomuuteen selittää sen, että uusi metsänomistajasukupolvi on hämmentynyt ja epätietoinen ristiriitaisesta tiedosta, joita tiedotusvälineet "syö" eetteriin. Tiukassa taloudellisessa tilanteessa olevalle metsänomistajalle tai elämän ruuhkavuosia elävän nuoren perheen isälle ja äidille on vaikeaa perustella taimikonhoidosta



saatavia hyötyjä. Mutta me metsänhoitoyksien neuvojat yritämme parhaamme, jotta metsänomistajat aktivoituisivat taimikonhoitojen suhteen.

Mutta näin. Vuosi lähestyy loppuaan ja on aika rauhoittua joulun viettoon. Ensi vuonna taas uudet ympyrät ja tulossa uusi valtakunnallinen metsänomistajat leh-

ti. Aika näyttää, poistuvatko nämä meidän alueelliset lehdet valikoinnista.

Hyvää joulua ja onnellista uutta vuotta 2024!

**Timo Mikkola
päätoimittaja
MetsäSanoma**



Metsänhoitoyhdistykset



Metsänomistajat

liity jäseneksi:

www.mhy.fi/liity-jaseneksi



**HYVÄÄ
JOULUA!**

Kiitos yhteistyökumppaneillemme ja asiakkaillemme kuluneesta vuodesta.



Metsänomistajat



Auditointipäivä Yli-lissä sattui sateinen päivä, mutta tarkastuksia se ei hidastanut. Maastotarkastuksella kierreltiin jo toteutuneilla kohteilla joissa arvioitiin mm. muinaismuistokohteiden säilymistä hakkuissa, säästöpuiden määrää ja suojavyöhykkeitä.

PEFC Sertifioinnit auditoitiin Yli-lissä

Päivä aloitettiin toimistolla dokumentaation tarkastuksella ja iltapäivä kierreltiin maastokohteilla. Kohteiksi valikoitui mm. hakkuu metsälain 10 § läheisyydessä, jossa kohde oli säilynyt hyvin. Muokkauskohteella pientä pyyhettä tuli vesisuojelesta. Lyhyetkin n. 30 m³ pitkät yksittäiset ojat tarvitsevat lietementun. Metsurityömaalla mm. säästöpuuvaatimus ja työturvallisuusasiat olivat hyvin hoidossa. Hakkuutyömailla asiat olivat myös pääsääntöisesti kunnossa. Positiivista oli myös, että työsuhde-, sopimus- ja koulutusasiat olivat kunnossa.

PEFC metsäsertifiointi on kaikille metsänhoitoyhdistyksen jäsenille maksu-

ton jäsenetu. Ulkopuolisen auditoijan todentamalla sertifikaatilla osoitetaan lopputuotemarkkinoille, että hoidamme metsiämme kestävästi ja hyvällä ammattitaidolla. EU:n vesipuitedirektiivin myötä koko metsäala on vesien laadun osalta "tikun nokassa". Metsätalouden tulevaisuuden kannalta on ensiarvoisen tärkeää toimia metsätaloudessa sertifioinnin ja hyvien metsänhoidon suositusten mukaan, lakien asettamien velvoitteiden lisäksi - varsinkin täällä Pohjois-Suomessa, jossa turvemaiden metsillä on huomattava merkitys metsänomistajien kantorahatuloille ja teollisuuden puunhankinnalle.

Yhdistyksen jäsenedut

- Maksuton PEFC-sertifiointi
 - Maksuttomat koulutustilaisuudet
 - Maksuton neuvonta ja puunmyyntisuunnitelma
 - Jäsenlehti 2 kertaa vuodessa
 - Maaseudun Tulevaisuuden metsänomistaja-numero 4 kertaa vuodessa
 - Omametsä palvelu
- MTK Hankintojen jäsenedut
Maksutonta lakineuvontaa jäsenille



Tilaa taimikonhoito omasta metsänhoitoyhdistyksestä.



metsänhoitoyhdistys II

Haminantie 8, 91100 Ii, puh. 040 553 2335



metsänhoitoyhdistys YLI-II

Vorellirannantie 1,91200 Yli-Ii



metsänhoitoyhdistys OULU KIIMINKI

Terveystie 2, 90900 Kiiminki, puh. 0500 560 498



metsänhoitoyhdistys OULUN SEUTU

Isokatu 70, 90120 Oulu, puh. 044 734 2702
Kirkkotie 4, 90830 Haukipudas, puh. 040 719 7640
Metsätalontie 16, 93100 Ylikiiminki, puh. 0400 124 564
Ratatie 41, 91500 Muhos, puh. 0400 170 164



MetsäSanoma

METSÄHOITUYHDISTYKSEN JÄSENLEHTI

Julkaisija Metsänhoitoyhdistys

Vastaava päätoimittaja
Timo Mikkola

Toimituskunta
Mikko Mäkelä
Henri Turtninen
Timo Mikkola
Markku Ekdahl
Tapio Kylmänen

Ilmoitusmyynti

Pauli Tiiri
Heimo Turunen
0400 385 281
vkkmedia@vkkmedia.fi

Sivunvalmistus ja taitto
VKK-Media Oy /
Katariina Niemitalo

Painopaikka
Kaleva365 Oy, Oulu

Puukauppa



Kuukauden nosto: Mistä löytyy hyvä metsäammattilainen puukauppaan?

Metsänomistajan kannattaa valita kumppanikseen puukauppaan sellainen metsäammattilainen, joka on aidosti kiinnostunut myös metsänomistajan omaisuuden hoidosta kokonaisuudessaan eikä ainoastaan puukaupasta. Puukaupan yhteydessä on hyvä hetki arvioida myös metsätilan muut metsänhoitotarpeet, kuten taimikonhoidot ja harvennukset, jotta tulevaisuuden puukauppatilinkin varmistuvat. Puukaupassa on tärkeää huomioida lakien ja suositusten lisäksi, että myös metsänomistajan omat toiveet otetaan

toteutuksessa huomioon. Metsänhoitoyhdistykset ovat metsänomistajien omistamia ja hallinnoimia edunvalvonta- ja neuvontaorganisaatioita. Joka puolella Suomea toimii alueellinen metsänhoitoyhdistys, joka on turvallinen kumppani metsänomistajan omaisuuden hoidossa.

**Kalle Karttunen,
tutkimuspäällikkö
Maa- ja metsätalous-
tuottajain
Keskusliitto MTK ry**

Metsänhoitoyhdistys on turvallinen kumppani metsänomistajalle suhdanteista riippumatta

Noususuhdanteissa metsänomistajia koskellaan kumppanuuksilla ja monenlaisilla eduilla metsänhoito- ja puukauppalpalveluihin. Nämä lupaukset voivat jäädä vaille katetta laskusuhdanteen saapuessa. Metsäyhtiön hintatakuujärjestelmät ovat logiikaltaan rakennettu läpinäkymättömiksi ja metsänomistajia itseään vastaan.

Hintatakuun varaan heittäytyvä metsänomistaja voi vain toivoa, että muut metsänomistajat toimivat kirittäjinä puukaupan kilpailuttamisessa saavuttamaan yleisesti reilun puukaupan ehdot. Suhdanteista riippumatta kannattaa muistaa keitä varten eri puukaupan ja metsänhoidon palvelut ovat rakennettu. Metsänhoitoyhdistykset ovat ainoita metsänomistajien etuja ajavia palveluorganisaatioita. MHY on turvallinen kumppani suhdanteista riippumatta.

Laskusuhdanteen kääntymistä nousuun ennustetaan niin yleisissä talousennusteissa kuin metsäalan ennusteissa ensi vuo-

delle. Yleisen taloustilanteen nousun taustalla on inflaation talttumisen ja korkojen kääntymisen laskuun. Pellervon taloustutkimus (PTT) arvioi Suomen BKT:n nousevan ensi vuonna 0,5 prosenttia. Toisaalta maailmantaloudessa on edelleen epävarmuutta niin Kiinan hitaamman talouskasvun kuin Venäjän sotatoimien jatkumisella Ukrainassa ja Lähi-Idän sotilaallisen yhteydenoton seurauksena.

Metsäteollisuuden suhdannepohja nähdään saavutetun ja käännettä on jos osin nähtävissä. PTT ennakoii metsäteollisuuden arvon nousevan toimialana kokonaisuudessaan ensi vuonna. Kemiällisen metsäteollisuus-



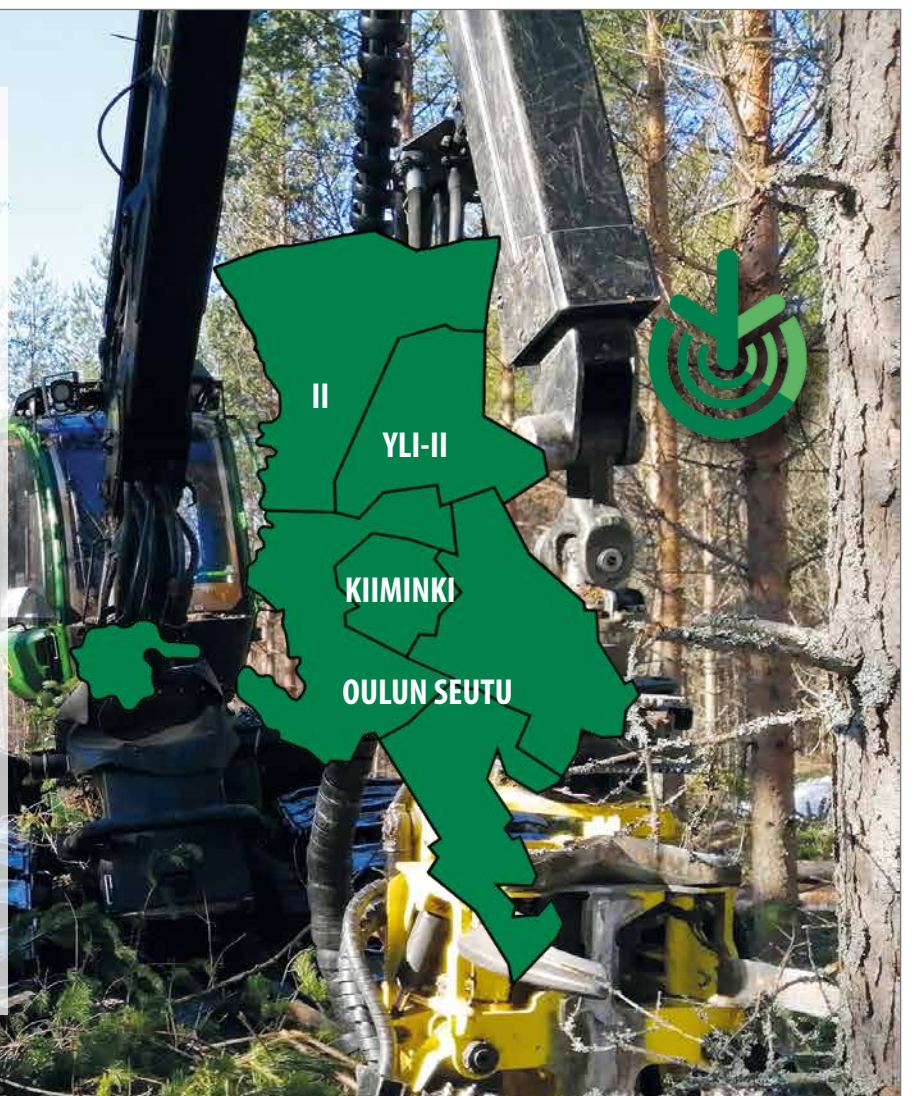
den tuotteiden vientimääräen ja hintojen ennakoidaan olevan kauttaaltaan nousussa, joka tukee kuitupuun käyttömäärän kasvua. Sen sijaan sahamarkkinoiden laskusuhdanteen ennakoidaan vähentävän tukin käyttöä muutamalla prosentilla. Toisaalta sahatavaran hintojen ennakoidaan kääntyvän jo loivaan nousuun. PTT:n arvion mukaan teollisuuden puun käyttö kasvaa 4 prosenttia, jolloin kokonaiskäyttö olisi tällöin noin 64 miljoonaa kuutiometriä. PTT ennustaa teollisuus-

puun hakkuiden kasvavan vain prosentin ja puukauppojen kasvavan vain 2 prosenttia yksityismetsistä ensi vuonna. Puun hintakehitys kuitupuuden osalta nousisi ennusteen mukaan 4 prosenttia. Tukkipuun keskimääräisten hintojen ennakoidaan laskevan hieman havupuilla ja nousevan vastaavasti koivutukilla 2 prosenttia. Kuitupuun tarvetta lisää käyttömääräen kasvu massateollisuudessa Keminkänsä investoinnin myötä.

Kantohinnat marraskuu 2024

	ENSIHARVENNUS		TOINENHARVENNUS		PÄÄTEHAKKUU	
	Alin	Korkein	Alin	Korkein	Alin	Korkein
Mäntytukki iso + 18cm	45	55	55	62	60	72
Mäntytukki	42	46	45	47	51	56
Kuusitukki iso + 18 cm	45	55	54	58	60	64
Kuusitukki	40	48	45	49	51	56
Mäntykuitu	16	22	19	25	26	34
Kuusikuitu	16	22	19	25	26	34
Koivukuitu	15	22	19	25	25	33
Mäntyparru / pikkutukki	20	25	27	32	33	38
Kuusiparru / pikkutukki	20	25	27	32	33	38
Karsittu energiaranka havu	14	22	16	23	23	30
Karsittu energiaranka koivu	14	22	16	23	23	30
Energiapuu karsimaton	6,00	12,00	9,00	13,00	7,00	12,00

HANKINTAHINNAT		Alin	Korkein
Mäntytukki iso +18 cm		70,00	74,50
Mäntytukki		70,00	72,00
Kuusitukki iso +18 cm		70,00	74,00
Kuusitukki		70,00	72,00
Mäntykuitu		42,00	45,00
Kuusikuitu		42,00	45,00
Koivukuitu		42,00	45,00
Mäntyparru		47,00	50,00
Kuusiparru		47,00	50,00
Karsittu energiaranka havu		35,00	40,00
Karsittu energiaranka koivu		35,00	40,00
Energiapuu karsimaton		26,00	33,00





Mitä metsänomistajuus on?

Uusi metsänomistaja tai metsänomistajuutta harkitseva pohtii, mitä metsänomistajuus on? Millaisia asioita tulee hoidettavaksi, paljonko se vie aikaa ja onko itsellä osaamista? Näiden asioiden lisäksi tulee väistämättä mieleen monia muitakin ajatuksia, jopa huolenaiheita, kun pohtii metsänomistajuutta. Aluksi ei ehkä ole oikein minkäänlaista kuvaa siitä, mitä metsänomistaminen tarkoittaa.

Heti alkuun voi todeta, että metsänomistajuudesta ei kannata kantaa huolta eikä murhetta. Metsänomistajuudesta selviää jokainen. Metsänomistajan ei tarvitse tietää eikä osata kaikkea, sillä monenlaista apua ja neuvoa on tarjolla. Merkittävimpänä metsämistäjia neuvovana, kouluttavana ja opastavana tahona toimivat metsänomistajien itsensä omistamat ja hallinnoimat paikalliset metsänhoitoyhdistykset, jotka toimivat koko maassa ja jokaisessa kunnassa.

Jokaisella metsällä on omistaja

Metsä on osa ympäröivää luontoamme, jossa tunnusomaista on puuvartiset kasvit eli käytännössä erikoiset puut. Metsällä on aina joku omistaja. Se voi olla julkisyhteisö kuten valtio, kunta tai seurakunta. Yhtiöt eri muodoissaan omistavat myös metsiämme. Yksityis-

luonteinen metsänomistus voi olla yhden henkilön, tai metsää voi omistaa esimerkiksi puolison, perheen tai suvun kanssa. Myös yhteismetsien ja rahasto-osuuksien kautta voi omistaa metsää. Yhteismetsä on yhteisesti omistettu metsäalue, jonka omistus jakaantuu osakaskiinteistöille omistusoikeuksien suhteessa. Metsänomistus voi siis olla hyvin monitahoista.

Hallinnollisesti metsänomistaminen onkin vaihtelevaa. Metsänomistusta koskeviin päätöksiin vaaditaan joko yksimielisyyttä tai enemmistöpäätöksiä, riippuen omistusmuodosta. Metsänomistajalle metsä näyttäytyy aina jonkinlaisena kiinteistönä, jolla on maastoon merkityt rajat. Tällaisella kiinteistöllä omistajia voi sitten olla yksi tai enemmän.

Metsänomistajuuteen liittyy paljon hallinnollisia asioita, joita ei ehkä tule ajatelleeksi. Monet asiat voivat



olla kertaluonteisia, jolloin ne ovat tuntemattomia pääosalle metsänomistajista. Tällaisia ovat muun muassa kiinteistön muodostamiseen ja muutoksiin liittyvät asiat sekä erilaiset rasitukset ja rasitteet. Tyypillisiä ovat tie- ja kulkuoikeudet omalle tai muille kiinteistölle. Yleiset maankäyttöön liittyvät asiat koskevat esimerkiksi kaavoitusta, puhelin-, vesi-, viemäri- ja sähkölinjoja sekä maa-ainesten, aurinko- ja tuulivoiman maanvuokrasopimuksia. Harvalla on kokemusta näistä asioista, joten apua ja neuvoa kannattaa

ehdottomasti kysyä ennen sopimusten allekirjoittamista. MTK tarjoaa jäsenilleen tukea maanomistajuuteen liittyvissä asioissa (linkki sivulle).

Ei ole oikeaa tai väärää tapaa omistaa metsää

Ensimmäisenä metsänomistajuuteen liittyvänä asiana saattaa tulla mieleen metsänhoitotyöt puun myyntiin liittyvät asiat. Nämä ovatkin metsänomistajuuden tärkeimpiä ja tavallisimpia vuositteisiä hoidettavia asioita.

Myös erilaiset veroilmoitukset pitää tehdä vuosittain. Metsänomistajuuteen kohdistuu siis säännöllisiä, toistuvia tai kertaluonteisia hoidettavia asioita, jotka voi tehdä itse tai antaa ammattilaisen hoidettavaksi.

Metsänomistajuuden voi kokea hyvin eri tavalla, se voi olla ylpeyden aihe tai sitten siitä lähes vaietaan. Mitään oikeaa tapaa toimia ei ole. Samoin oikeaa tapaa hoitaa, käyttää tai hyödyntää omia metsiään ei ole, sillä omistaja asettaa itse omat tavoitteet omalle metsänomistajuudelleen. Suoma-

laisen metsänomistajuuden rikkaus onkin juuri se, metsänomistajien tavoitteet vaihtelevat, jolloin eri tiloilla ja tilan sisälläkin voidaan yhdistää taloudelliset, sosiaaliset, kulttuurilliset ja ekologiset tavoitteet ja toimenpiteet. Ohjenuorana voisikin pitää sitä, että luonto asettaa jonkinlaiset reunaehdot toimenpiteiden onnistumiselle, mutta metsänomistaja tekee lopulta päätökset.

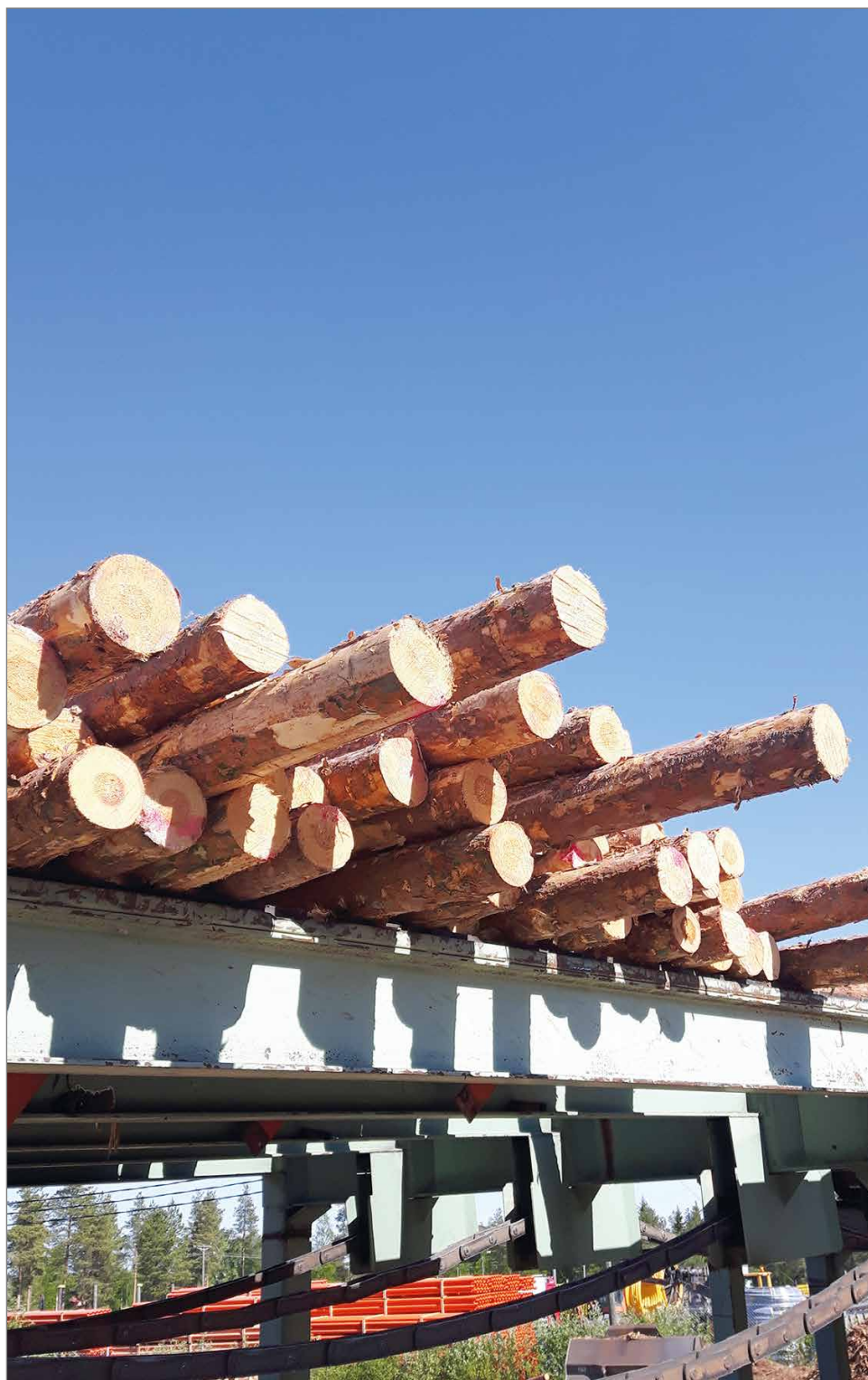
Pauli Rintala
kenttäpäällikkö MTK,
metsäasiantuntija





MARKKINANÄKYMÄT 2024

Metsäsektorin suhdannepohja saavutettu



Geopoliittiset jännitteet kasvussa

Suomen talouden ennusteet ovat jo positiivisempia ensi vuodeksi. PTT arvioi Suomen BKT:n nousevan ensi vuonna 0,5 prosenttia. Toisaalta Venäjän hyökkäyssodan jatkumisen lisäksi Lähi-Idän akuutilla tilanteella sekä Kiinan epävarmuudella voi olla käänteistä vaikutusta maailmantalouteen. Inflaatio kääntyi jo hyvään laskuun korkojen nousun seurauksena ja korkojen nostojen oli jo nähty olevan takana. Nyt uutta geopoliittista epävarmuutta on noussut esille. Yhdysvaltojen talous on yllättänyt vahvalla kehityksellään, vaikka inflaation hillitsemiseksi koronnostot hieman sitä heikensivätkin. Toisaalta nopeutuvan talouskasvun ennakoitaan jatkuvan. Kiinassa on talouden rakenneongelmia, jotka alentavat kasvupotentiaalia ensi vuodeksi noin kahteen prosenttiin. Euroalueen näkymät ovat synkentyneet monien maiden vajottua taantumaan mukaan lukien suurin talous Saksa. Euroalueen inflaation on osoittautunut sitkeäksi ja pohjainflaation alenemisen kautta korkojen laskun ennakoitaan lisäävän talouskasvua vasta ensi vuoden jälkimmäisellä puoliskolla. Kaikesta huolimatta Suomen teollisuuden viennin ennakoitaan kasvavan hieman ensi vuonna. Työmarkkinat ovat hieman heikentymässä ja työllisyysasteen ennakoitaan laskevan 72,4 prosenttiin. PTT ennakoii työttömyysasteen

nousevan 7,3 prosentista ensi vuoden 8,5 prosenttiin.

Metsäteollisuuden suhdannepohja nähdään saavutetun ja käännettä takaisin noususuuntaan voidaan jo nähdä. PTT ennakoii metsäteollisuuden arvon nousevan vuonna 2024 toimialana kokonaisuudessaan. Puun tarve lisääntyy ensi vuonna käyttömäärien kasvaessa massateollisuudessa Kemin käynnistyneen investoinnin myötä lisäten kuitupuun tarvetta. Sen sijaan sahamarkkinoiden laskusuhdanteen ennakoitaan vähentävän tukeen käyttöä muutamalla prosentilla PTT:n mukaan.

Kotimaisen metsäteollisuuden suhdannepohjista ylöspäin

Kemiallisen metsäteollisuuden tuotteissa kysynnän lasku on taittumassa. Toisaalta rakentamisen lasku vähentää sahatavaran kysyntää ja PTT ennakoii laskun jatkuvan ensi vuonna. Kokonaisuutena viennin arvon ennakoitaan nousevan ensi vuonna. PTT ennakoii paperin vientimäärien nousevan 6 prosenttia ja paperin hintojen 3 prosenttia. Kartongin osalta vientimäärät lähtisivät tukevaan 7 prosentin nousuun, mutta hinnat nousisivat vain 2 prosenttia. Sellun osalta ennuste on vientimäärien osalta tukeva 10 prosentin kasvu ja hinnatkin nousisivat 8 prosenttia.

Puutuotteiden, ennen kaikkea sahatavaran ja vanerin, vientimäärät jatkuisivat PTT:n ennusteen mukaan loivasti negatiivisena ensi vuonna. PTT ennustaa sa-

hatavaran vähenevän prosentin ja vanerin viennin vähenevän -2 prosenttia. Keskimääräisen vientihinnan arvioidaan painuvan ensi vuonna vanerin osalta -4 prosenttia, mutta sahatavaran osalta kääntyvän loivaan 2 prosentin nousuun.

Kotimainen puun käyttö kasvaa hieman

Ensi vuoden tuotannon ennakoitaan olevan korkeampi kemiallisella metsäteollisuudella 6-8 prosenttia korkeampi, mutta mekaanisella metsäteollisuudella 2 prosenttia alaisempi kuin kuluvana vuonna PTT:n arvion mukaan. PTT:n arvion mukaan teollisuuden puun käyttö kasvaa 4 prosenttia, jossa lisäystä on kuitupuulle. Kokonaiskäyttö olisi tällöin noin 64 miljoonaa kuutiometriä.

Toisaalta teollisuuspuun hakkuiden PTT olettaa kasvavan vain prosentin ja puukauppojen kasvavan vain 2 prosenttia yksityismetsistä. PTT kuitenkin ennustaa, että vuonna 2023 puun hintakehitys jatkaa kuitupuuden osalta nousua 4 prosenttia. Tukkipuun hintojen ennakoitaan laskevan hieman, keskimäärin 2 prosenttia. Tosin koivutukin keskimääräisten hintojen ennakoitaan nousevan 2 prosenttia.

Yksityismetsien bruttokantorahatulojen PTT arvioi olevan tänä vuonna 2,4 miljardia euroa (-1%), mutta nousevan ensi vuonna saman verran.

Tutkimuspäällikkö Kalle Karttunen MTK Metsälinja

MOTTI-MetsäSanoma tutkii

Esimerkki leimikko

Mhy Yli-lin korjuupalvelun hakkuutyömaana oli loppusyksystä harvennusleimikko. Leimikko oli edellisenä talvena hakkaamatta jäänyt ns. rästileimikko ja kohteena talvikohde. Koska maat ja varsinkin tiet jäätyä joka hyvin lokakuun puolella otettiin leimikko korjuuseen jo ennen varsinaista talven tuloa. Kuvioilla oli osittain tehty jo ensiharvennusta aiemminkin mutta osa alueesta oli vieläkin tässä vaiheessa vielä Nuoremetsän kunnostukseen saatavia kohteita. Vaikka puustolla oli ikää jo yli 60 v. ei keskimääräinen litrakoko vielä mennyt yli 100 l/runko.

Hakkuuala oli 6 ha ja puuta kertyi 413 m³. Leimikon litrakoko oli 94 litraa. Kuitupuu kertymä hakkuussa oli 300 m³ ja tukikertymä 113 m³. Kuitupuusta iso osa oli koivua.

Leimikon koko 6 ha toinen harvennus

Mäntytukki yli 19 cm	kantohinta
Mäntytukki alle 19 cm	62 €
Kuusitukki	52 €
mänty pikkutukki	51 €
kuusi pikkutukki	30 €
havukuitu	30 €
koivukuitu	21 €
	21 €





Metsätalouden tuet muuttuvat ensi vuonna

Nyt voi jo tehdä ennakoivaa suunnittelua

Uusi metsätalouden kannustejärjestelmä, metka, korvaa kemera-tukijärjestelmän ensi vuonna. Metka-tukien haku avautuu 1.3.2024. Moniin metkassa tuettaviin töihin vaaditaan toteutussuunnitelma. Nämä työt voi aloittaa vasta sen jälkeen, kun Metsäkeskus on hyväksynyt toteutussuunnitelman ja tukihakemuksen. Ennakoivaa suunnittelua maastossa voi kuitenkin tehdä jo nyt ennen metka-lain voimaantuloa ja haun avautumista.

Uusien metsätalouden tukien haku avautuu ensi vuoden maaliskuussa. Toteutussuunnitelman vaatimiin töihin tukihakemuksen voi jättää siis 1.3.2024 alkaen. Metkassa terveyslannoitus, suometsän hoitosuunnitelman laadinta, suometsän vesiensuojelutoimenpiteet ja piennartiet, metsätieverkoston ylläpito, kulutus ja tuki metsäluonnon hoitoon vaativat toteutussuunnitelman. Nämä työt voi aloittaa vasta sen jälkeen, kun Metsäkeskus on hyväksynyt suunnitelman ja tukihakemuksen.

Taimikon ja nuoren metsän hoidon tukea ei sen sijaan tarvitse enää uudessa kannustejärjestelmässä hakea ennakkoon, vaan tuki haetaan vasta töiden toteuttamisen jälkeen. Taimikon ja nuoren metsän hoitotyöt voi aloittaa heti, kun metka-laki on tullut voimaan. Tukihakemuksia voi jättää 1.3.2024 alkaen Metsäkeskukseen. Tukea ei voi saada vuoden 2023 puolella tehtyyn työhön.

Töitä voi markkinoida ja suunnitella ennakkoon jo nyt

Monien metkatöiden valmistelun voi aloittaa jo tänä vuonna. Esimerkiksi kulotusta varten voi suunnitella leimikon, valita poltettavat säästöpuut ja toteuttaa hakkuun ennakkoon jo vaikkapa nyt loppuvuoden aikana. Kulotustukihakemuksen voi kuitenkin tehdä vasta 1.3.2024 alkaen ja kulotuksen voi aloittaa vasta sen jälkeen, kun Metsäkeskus on hyväksynyt töiden toteutussuunnitelman ja tukihakemuksen.

Myös muita suunnitelman vaativia töitä ja ympäristötukisopimuksia voi markkinoida metsänomistajille, etsiä sopivia kohteita maastossa ja tehdä ennakoivaa suunnittelua jo nyt.

Tiekuntien kokouksia voi pitää ja valmistella tiesuunnitelmia, ja varsinais-



ten tietöiden suunnitteluun ja toteutukseen voi myöhemmin hakea metkatuen. Metkassa metsätiehankkeissa sovelletaan Metsätehon vuonna 2017 päivitettyä metsätieohjeistoa, eli uusi normisto on huomioitava jo tiehankkeiden suunnittelu- vaiheessa.

Metka-hakemusten käsittely alkaa vaiheittain ensi vuonna

Metka-tukihakemusten käsittely alkaa vaiheittain ensi vuoden aikana. Ensimmäisenä Metsäkeskus voi käsitellä taimikon ja nuoren metsän hoidon sekä terveyslannoituksen tukihakemuksia ja maksaa tukia 1.3.2024 alkaen. Ympäristötuen ja tiehankkeiden hakemusten kä-

sittely ja tukien maksu alkaa ensi vuoden huhtikuun aikana ja luonnonhoito- ja kulotushankkeiden kesäkuussa. Suometsän hoidon tukihakemusten käsittely pyritään avaamaan ensi kesän aikana.

Metkalain voimaantulosta säädetään valtioneuvoston asetuksella. Asetuksella vahvistetaan myös eri työläjien tarkemmat tukiehdot ja tukitasot. Asetus vahvistetaan todennäköisesti loppuvuonna 2023.

Lisätietoja:
Mikko Korhonen
rahoitus- ja tarkastuspäällikkö
p. 040 352 3090
mikko.korhonen@metsakeskus.fi

// Esimerkiksi kulotusta varten voi suunnitella leimikon, valita poltettavat säästöpuut ja toteuttaa hakkuun ennakkoon jo vaikkapa nyt loppuvuoden aikana.



Puunkorjuu



Poikkeuksellinen syksy ja alkutalvi puunkorjuukeleissä



Moto ylittämässä vesistöä.



Aina ei maa kannaa.

Mhy korjuupalveluista vastaavilla toimihenkilöillä on takana erityislaatuinen ja poikkeuksellinen syyskausi. Pakkasia odotellessa on puita pitäisi saada tien varteen tasaiseen tahtiin.

Mikko Mäkelä
MetsäSanoma

Mutta olosuhteet ovat olleet erikoisen hullut ja haastavat. Vettä tuli syksyn aikana todella hurjasti. Sademäärät olivat paikoin yli kolminkertaiset normaaleihin syksyihin nähden.

Korjuuseen jouduttiin etsimään kivisten maiden kohteita, mutta osaa koneista jouduttiin seisottamaan. Vettä oli maastossa kuin kevättulvassa. Korjuuyrittäjän ja kuljettajien vaikutusmahdollisuudet olivat rajalliset. Hakkuutähteiden hyödyntäminen urilla ja urien suunnittelu siten, että niihin kohdistuu ajopainetta mahdollisimman vähän olivat ainakin keinovalikoimassa

mukana.

Mutta lokakuun puolenvälin tapahtuikin sitten Suuri Ihme. Alkoi kolmen viikon yhtäjaksoinen pakkaskausi, joka jäädettiin läpimärät maat todella hyvin. Ja erikoista oli vielä se että lunta ei juurikaan satanut. Viime vuosina talvikorjuukausi on ollut vain n. kolmen kuu-kauden mittainen. Mutta nyt jo lokakuussa rupesivat mm. penkkatiet jäätymään kuljetuksiakin kestäviksi, niin se oli poikkeuksellista. Korjuuta päästiin aloittelemaan sellaisilla leimikoilla, joita alun perin oli suunniteltu hakattavat tammikuussa.

Alkutalven hyvät kelit oli hyödynnettävä ja hakattava jo talvikohteita kohteita. Ei tulevasta talvesta kui-

// Ei tulevasta talvesta kuitenkaan vielä varmuudella voi sanoa miten tulee käymään. Syksyn märkien kelien jälkeen alkanut talvi on kiihdyttänyt puunkorjuun vauhdin äärimmilleen.



MOTTI-MetsäSanoma tutkii

Metsänhoitoyhdistyksen toimeksiannoksi tuli hoitaa syksyllä harvennuskelpoinen leimikko. Puusto oli n. 55 vuotiasta havupuuvoittoista varttunutta kasvatusmetsää, johon kertaalleen oli tehty kevyt ensiharvennus kymmenisen vuotta sitten.

Timo Mikkola
MetsäSanoma

Harvennuksen poistumajäreys oli 112 litraa, joten poistuma oli pääsääntöisesti kuitupuuta, havuparrua sekä hieman tukkipuuta. Energiapuuta ei kohteelta löydy kerättäväksi asti. Märkä syksy vaikeutti työn toteutusta, varsinkin lanssialueet ovat haastavia.

Kohteelle on silti talvitiien lisäksi lähikuljetusmatkaa yli 400 metriä, joten se hieman nostaa urakoinnin kulurakennetta.

Mäntytukki iso	30,5 m ³	55,00
Mäntytukki pieni	22,1 m ³	50,50
Mäntyparru	38,2 m ³	30,30
Kuusitukki pieni	7,5 m ³	50,30
Kuusiparru	16,8 m ³	30,30
Havukuitu	107,7 m ³	26,30
Koivukuitu	78 m ³	25,00

Puunkorjuu



Täysin poikkeuksellinen näkymä ja vastoin kaiken maailman ilmastoviisaiden höpötyksiä – lokakuu ja pelto jäässä ja pinot odottelee Team Kajavan valkoista Volvoa. Sor-timenttiä löytyy neljälle eri sahalle, parille sellukattilalle ja osa vielä laivaan.

tenkaan vielä varmuudella voi sanoa miten tulee käymään. Syksyn märkien kelien jälkeen alkanut talvi on kiihdyttänyt puunkorjuun vauhdin äärimmilleen. Talvi on sesonkiaikaa. Suoritteet nousee jopa 30 - 40 % sulanmaan kuukausista.

Aikaisemmat leudot talvet ovat olleet puunkorjuun kannalta vaikeita, minkä vuoksi kaikkia talvileimikoita ei voitu korjata suunnitelmien mukaisesti aiemmin. Nyt alkanut talvi näyttää edellisvuotta lupaavammalta.

Toivottavasti puumarkkinat toimii edelleen tasaisesti ja pystymme hyödyntämään talvikuukaudet optimaalisesti. Korjuuseen valitaan viimeistalvisia rästileimikoita niin kauan kuin talvea riittää. Myös kohteiden ketjutus ja hyvä suunnittelu nousee nyt tärkeään rooliin. Pehmeisiin maastoihin soveltuva kalusto tulee myös näyttämään isoa osaa.



Haasteita puunkorjuussa on joskus myös hyvillä talvikeleillä. kapeilla leimikkoteillä myös puuauto kuskien ammattitaitoa tarvitaan.

MOTTI-MetsäSanoma tutkii

Esimerkki leimikko

Mhy Yli-lin korjuupalvelu korjasi Heinäkuussa ensiharvennusleimikon. Kuviolla ei oltu aikaisemmin kaupallisia harvennuksia tehty, eikä taimikonhoitoakaan. Metsä oli luontaisesti uudistunutta männikköä. Kuvion kaikki kuitupuu meni energiapuuksi ja lisäksi kerättiin kokopuuta.

Hakkuuala oli 5,5 ha ja puuta kertyi 230 m³. Leimikon litra-koko oli vain 38 litraa. Kuitupuu kertymä hakkuussa oli 35 m³ ja energiapuu 195 m³.

Leimikko jossa varsinaisesti kantoraha tulo jää kokonaisuutena vaatimattomaksi sai kuitenkin korjuupalveluna tehtäessä verrattain hyvän metsävähennys mahdollisuuden.

Leimikon koko 5,5 ha ensiharvennus

havukuitu
koivukuitu
kokopuu energiapuu

kantohinta
15 €
15 €
15 €





Tulevaisuuskatsaus

Metsäkoneenkuljettajista voi tulla pulaa lähivuosina



Esimerkiksi peitteistä metsänkäsittelyä toivotaan aiempaa enemmän, ja se edellyttää kuljettajilta ja metsäoppilaitosten opettajilta taitojen päivittämistä.



Metsäkoneenkuljettajien työn vaatimukset ovat lisääntyneet. Kuljettajien täytyy huomioida työssään eri lait, sertifiointit ja suositukset sekä myös metsänomistajien toiveet. Suomen metsäkeskuksen metsäkonealan tulevaisuuskatsauksen mukaan noin puolet metsäkoneenkuljettajaksi valmistuneista vaihtaa alaa, joten osaavista kuljettajista voi tulla pulaa lähivuosina.

Metsäteollisuus saa kotimaisen puuraaka-aineen metsästä noin 6 500 metsäkoneenkuljettajan voimin. Metsäkoneenkuljettajia valmistuu vuosittain noin 400, mutta noin puolet kuljettajista siirtyy muihin tehtäviin muutaman vuoden kuluttua valmistumisesta. Tämän vuoksi kuljettajista voi tulla lähivuosina pulaa.

Metsäkoneenkuljettajien työn vaatimukset ovat kasvaneet. Luonnon monimuotoisuuden ja ympäristön hyvinvointiin liittyvät vaatimukset kuljettajille lisääntyvät koko ajan lainsäädännön, metsänhoidon suositusten ja sertifiointin kriteerien kautta.

– Myös metsänomistajat vaativat entistä monipuolisempia hakkuita metsissä. Esimerkiksi peitteistä metsänkäsittelyä toivotaan aiempaa enemmän, ja se edellyttää kuljettajilta ja metsäoppilaitosten opettajilta taitojen päivittämistä, sanoo yrityspalvelujen päällikkö **Marko Ämmälä** Suomen metsäkeskuksesta.

Metsäkoneenkuljettajan työssä tarvitaan monipuolista tietoa ja osaamista. Metsäkoneenkuljettajiksi aikoville on tulossa soveltuvuuskoee, jota pilotoidaan kuluvan vuoden aikana. Ammattitaitoinen koneenkuljettaja voi tulevaisuudessa vaikuttaa ansioihinsa ja työoloihinsa aiempaa enemmän.

Luonnonhoidosta lisää työmahdollisuuksia

Metsäkeskuksen tulevaisuuskatsauksen mukaan monet koneyritykset voivat tulevaisuudessa työllistyä erilaisiin luonnonhoitotöihin. Luonnonhoito-

töiden kasvun taustalla ovat EU:n velvoitteet sekä kansalliset METSO- ja Helmi-ohjelmat ja niiden tavoitteet.

Tulevaisuuskatsauksen mukaan osaaville koneenkuljettajille, soveltuvalla kalustolla ja suunnittelutaidolla on kysyntää lähivuosina. On arvioitu, että luonnonhoitotöitä tekevien yritysten määrä pitäisi lähivuosina lähes kaksinkertaistaa, jotta tavoitteisiin päästäisiin.

– Koneyrittäjien kannattaa verkostoitua muiden yrittäjien kanssa. Yrittäjäyhdistyksen avulla on mahdollista toteuttaa isompia urakoita ja hankkeita laadukkaasti ja kustannustehokkaasti, sanoo yrityspalvelujen asiantuntija Risto Mulari Suomen metsäkeskuksesta.

Tulevaisuuskatsaukset antavat vinkkejä liiketoimintaan

Metsäkeskuksen tulevaisuuskatsaukset valottavat yritysten toimintaympäristöä eri liiketoiminta-aloilla ja antavat käytännön vinkkejä yrittäjille liiketoiminnan kasvuun ja kehittämiseen.

Tulevaisuuskatsauksia tuottaa Metsäkeskuksen yrityspalvelut. Yrityspalveluissa työskentelee yritysneuvojen lisäksi metsänhoidon, bioenergian, metsäteiden ja logistiikan, puurakentamisen sekä metsä- ja luonnontuotealan asiantuntijoita.

Marko Ämmälä
yrityspalvelujen
päällikkö
Suomen metsäkeskus
p. 050 314 0521
marko.ammala@
metsakeskus.fi

Vieraskirjoittaja



Metsäteollisuus Suomen sydämessä:

Työtä, vaurautta ja vastuullisuutta

Tuhansista järivistään ja vehreistä metsistään tunnettu Suomi on maa, jonka luonnonvarat ovat aina olleet ylpeytemme ja vaurautemme lähde. Yksi näistä luonnonvaroista on metsämme, jotka ovat olleet keskeisessä roolissa maamme menestyksen ja hyvinvoinnin rakentamisessa. Metsäteollisuus on ollut ja tulee olemaan yksi Suomen talouden kulmakivistä, mutta sen tärkeys ei rajoitu pelkästään taloudellisiin hyötyihin.

Metsäteollisuus Ry:n 26.8.2022 metsäteollisuus.fi-sivustolle julkaisema artikkeli Metsäteollisuus numeroina arvioi metsien kattavan noin 75 % koko Suomen maapinta-alasta. Suomi on myös Euroopan metsäisin maa, ja metsät ovatkin merkittävin luonnonvaramme. Metsäteollisuus on auttanut Suomea nousemaan sotien jälkeisestä köyhyydestä ja luomaan hyvinvointivaltion, joka on mallina monille. Nykypäivän Suomessa metsäteollisuus on yksi suurimmista teollisuudenaloista ja merkittävä taloudellinen toimija. Se luo suuren määrän työpaikkoja ja tuo merkittäviä tuloja vientituotteillaan kuten paperilla, kartongilla, sellulla, puutavaralla ja metsäkoneilla.

Metsätalous ja metsä-

teollisuus muodostavat tiiviin parin, sillä metsätalous tuottaa raaka-aineet ja metsäteollisuus jalostaa ne. Metsätalouden kulmakivi on metsänhoito, joka huolehtii metsien kasvusta. Metsänhoitotyöt kattavat monenlaisia vaiheita aivan ruohonjuuritasolta taimien istuttamisesta suurten sahojen toimintaan. Jo taimiston ylläpitoon liittyy monia vaiheita, kuten valmistelu, itseistutus, perkaaminen, harvennus ja nuoren metsän hoitotyö. Sitten tulevat erilaiset hakkuut, puutavaran siirrot tienvarsille ja edelleen sahoille ja tehtaille. Metsäteollisuus ei ole vain puun kaatamista ja sahaamista. Se kattaa monia osa-alueita, kuten puunjalostuksen, paperi- ja selluteollisuuden, pakkausmateriaalit ja bioenergian tuotannon.

Nämä työvaiheet tuovat runsaasti työpaikkoja ympäri Suomea aina Hangosta Utsjoelle. Työpaikkoja on sekä metsätalouden että -teollisuuden puolella, ja ne ovat usein tärkeitä erityisesti maaseudun elinvoimaisuudelle. Metsäteollisuus Ry:n artikkelin mukaan metsäteollisuus työllisti vuonna 2021 suorassa palveluksessa noin 40 000 henkilöä, ja välillisten työpaikkojen mukaan lukumäärä kasvaa noin 74 000 henkilöön. Myös mo-

net yksityiset metsänomistajat osallistuvat aktiivisesti metsänhoitoon, kuten istutuksiin ja taimikon hoitoon.

Metsäteollisuus luo s lukuisia työpaikkoja suomalaisille Suomelle tärkeää luonnonvaraa vaalivissa tehtävissä. Metsäteollisuus Ry:n artikkelin mukaan metsäteollisuuden veronkertymä on vuosittain 2,7 miljardia euroa. Työpaikat metsäsektorilla jakautuvat tasaisesti eri aloille. Yhteiskunta hyötyy metsäteollisuudesta verotulojen ja työpaikkojen muodossa. Se auttaa ylläpitämään infrastruktuuria syrjäseuduilla ja edistämään alueiden kehitystä ja pysymistä sen mukana.

Metsäteollisuus erottuu muusta teollisuudesta siinä, että se on täysin suomalaista ja toimii ympäri vuoden vuorokauden ympäri, sillä hakkuukoneet, kuljetukset ja tehtaat pyörivät jatkuvasti. Metsäteollisuuden taloudelliset vaikutukset jakautuvat laajalti ympäri maata ja maailmaakin, sillä metsäteollisuustuotteet ovat Suomen tärkeimpiä vientituotteita. Ne tuovat maalle merkittäviä tuloja samalla kehittäen globaalia yhteistyötä ja maiden välisiä suhteita.

Vastaväitteenä metsäteollisuuden hyödyllisyydelle saattaa kuulla sen aiheut-

tavan ympäristöhaittoja, kuten luonnon monimuotoisuuden vähenemistä. Suomi on kuitenkin tunnettu vastuullisesta metsänhoidosta ja metsien kestävästä käytöstä. Kestävällä metsänhoidolla pyritään varmistamaan, että metsät säilyvät terveinä ja voivat toimia hiilinieluinä pitkällä aikavälillä. Se sisältää metsien monimuotoisuuden suojelua, uudistamista ja metsänkasvatusta. Metsiä uudistetaan jatkuvasti niin kylvämällä kuin istuttamalla. Suomessa metsien säilyvyydestä ja terveydestä pidetään huolta monin keinoin, ja asiasta on säädetty lakeja, säädöksiä ja sertifikaatteja. Näiden sääntöjen rikkomisesta voi seurata vakaviakin tuomiota.

Kasvat metsät toimivat suurena hiilinieluna, mikä on hyväksi ilmastolle ja ympäristölle. Ne sitovat hiilidioksidia ilmakehästä kasvaessaan. Suomessa valtavat metsät sitovat vuosittain suuria määriä hiiltä, ja se auttaa ilmaston lämpenemisen hillitsemisessä. Metsien rooli hiilinieluna on erityisen tärkeä pyrittäessä saavuttamaan hiilineutraaliutta. Metsäteollisuus voi suojella ilmastoa myös tarjoamalla uusiutuvia ja hiilineutraaleja vaihtoehtoja fossiilille polttoaineille. Esimerkiksi puupohjaiset

bioenergian lähteet, kuten puupelletti ja metsähakkeet voivat korvata kivihiilen ja maakaasun käyttöä lämmityksessä ja energiantuotannossa. Haasteena metsäteollisuuden toimijoilla onkin ollut puunjalostustuotteiden ympäristöhyötyjen ja metsäteollisuuden tunnetavuuden parantaminen hiilineutraaliuden keskeisenä tekijänä. Näiden haasteiden ratkaisemiseksi tietoisuutta metsäteollisuudesta on tärkeää lisätä, ja se onnistuu esimerkiksi median, sosiaalisen median ja alan kouluttajien ja asiantuntijoiden suunnalta pitämällä aiheita otsikoissa ja julkaisuissa.

Lähipiiristäni monet tekevät töitä metsäteollisuuden ja -talouden parissa. On niin metsänhoitajia, metsureita kuin metsäkoneenkuljettajia. Olen päässyt läheltä todistamaan, miten metsäkoneurakointiyritys saattaa kohdata nopein aikavälein niin ylä- kuin alamaikiäkin. Kysynnän määrä saattaa vaihdella runsaasti, ja viimeaikaiset kriisit mukaan lukien koronapandemia, Ukrainan sodan luomat puutteen ja inflaatio ovat luoneet epävarmuutta. Tällä hetkellä kysyntä alalla on alhaista juuri näiden laajalaisten haasteiden takia, ja tämä sysää varsinkin pienemmille metsäteollisuus-

den alan yrityksille jatkuvaa taakkaa ja epävarmuutta toiminnasta ja tulevaisuudesta.

Metsäteollisuus on osa Suomen menneisyyttä, nykyisyyttä ja tulevaisuutta. Se on ala, joka tarjoaa meille mahdollisuuden yhdistää taloudellinen menestys ja ympäristövastuullisuus. Meidän on arvostettava ja jaettava tietoisuutta metsäteollisuuden merkityksestä ja samalla jatkettava sen kehitystä. Suomen metsäteollisuus on enemmän kuin vain teollisuudenala; se on osa suomalaista identiteettiä ja vastuuta kallisarvoisesta ympäristöstämme. Se voi auttaa meitä rakentamaan kestävämpää ja vauraampaa tulevaisuutta säilyttäen samalla arvokkaan perintömme myös tuleville sukupolville. Suomi tulee tulevaisuudessakin luottamaan metsään, sillä se on edelleen tärkeä tukipilari maallemme. Jos metsiä ei hoideta ja puuta ei käytetä, voi maamme hyvinvointi olla uhattuna.

Venla Turtnen
Opiskelija
Oulun Lyseon Lukio



- Harvennushakkuut ja ajotyöt kokonaisurakointina
- Linkoukset ym. lumityöt
- Kaivinkonetyöt
- Ym. alaan kuuluvat työt

- Maton- ja poppanan kuteet
- LP-langat
- Loimilangat (loimet myös luotuna)
- Muut langat ym. käsityötarvikkeet
- Kankaat ompeluun ja halleille käsipyyhkeeksi
- Putkiresorit

TURTI-SET OY

Lallinkuja 8, 91210 Jakkukylä
puh. 0400 381 574,
0400 652 888



Metsänomistajat

liity
jäseneksi:

www.mhy.fi/liity-jaseneksi

- Metsäkoneurakointi
- Purkutyöt, iskuvasarointi, vesakonmurskaus.
- Maarakennusurakointi tela- ja pyöräalustaisella koneella, hankintahakkuut.



Peeaa Oy Pasi Perätalo

Kestinraitti 185, 91300 Ylikiiminki
Puh. 0400 437 502



www.mhy.fi

Metsiemme parhaat puut
Tapion siemenviljelyksiltä

TAPIO

Tapion siemenkeskus palvelee, kun tarvitset siemeniä metsäkylvöön ja taimitarhalle.

Puh. 0294 32 6000 siemenkeskus@tapio.fi

VOIT TILATA SIEMENIÄ MYÖS TAPION VERKKOKAUPASTA: METSÄKAUPPA.FI

FIN FORELIA

Tee ilmastoteko,
istuta taimi!

"Aina parhaimmasta saatavilla olevasta jalostetusta siemenmateriaalista kasvatetut taimet, meiltä myös ArGrow-kasvustimulantit, pyydä tarjous"
Fin Forelia Oy, Rovaniemen taimitarha, tilaus.rovaniemi@finforelia.fi

Jäsenetu!

MT Metsä



MT Metsä Lehti + Digi

11,10
€/kk

(norm. 13,90 €)
Kestotilauksen
1. jakso

-20%

MT Metsä Digi
nyt vain

7,70
€/kk

(norm. 10,90 €)
Kestotilauksen
1. jakso

-30%



MT Metsä uutisoi ja analysoi, jotta sinä voit tehdä parempia päätöksiä.

MT Metsä Digi -tilauksella olet oman metsäsi asiantuntija ja perustelet näkökulmasi luotetulla tiedolla. Lue, katso ja kuuntele, vaikka joka päivä.

Tilaa netissä!
MT.FI/MHYjasen
tai käytä oheista QR-koodia

Tilaa soittamalla!
020 413 2277
Mainitse tilaustunnus **TAM3025**

Tarjous on voimassa 20.12.2023 asti. Tilaus jatkuu kulloinkin voimassa olevaan edulliseen kestotilaushintaan. Paperilaskun lähettämisestä veloitamme 3,90 €/lasku. Jos olet tilannut tai käyttänyt Viestimedia Oy:n tuotteita ja palveluita, voimme lähettää sinulle samankaltaisiin tuotteisiimme ja palveluihimme liittyviä markkinointiviestejä sekä muuta asiakasviestintää, vaikka et olisi antanut nimenomaista lupaa sähköiseen suoramarkkinointiin. Voit aina kieltää sähköisten suoramarkkinointi- ja asiakasviestien lähettämisen toimimalla viesteissä olevien ohjeiden mukaisesti tai ottamalla yhteyttä asiakaspalveluumme (020 413 2277 ma-pe klo 8-21, hinta 8,35 snt/puhelu + 16,69 snt/min tai asiakaspalvelu@viestimedia.fi). Lisätietoja: viestimedia.fi/tilausehdot ja viestimedia.fi/tietosuoja

Metsätyö Niemelä Oy
Hydrauliletkujen teko tilauksesta
Traktorityöt

Pahkalantie 84
91200 YLI-II
puh. 050 447 1765



 **HA forest**
Metsän parhaaksi.

www.haforest.fi

PUUNKORJUUPALVELUT

Metsätyö Siika-aho Oy

0400 896 621
jouko_s@jippii.fi



Koneurakointi
Mustonen Ky
MUHOS

- kaivutyöt
- traktorityöt

Puh. 0400 283 441
koneurakointi.mustonen@mail.suomi.net
www.koneurakointimustonen.com

 **Forest Vital**

Vuoden 2024 metsänlannoitusten OSTOAIKA ON NYT!

Kasvatuslannoitteiden hintataso on tullut alaspäin ja lannoitusten kannattavuus on jälleen hyvällä tasolla.

Uusi METKA-kannustinjärjestelmä nostaa terveyslannoitusten tukitasoja
→ tuhka- ja boorilannoitusten tuki paranee

 **ForestVital.com**

Ota yhteyttä omaan metsäasiantuntijaasi ja sovi tulevista lisäkasvuista hyvissä ajoin.



MYYDÄN METSÄTILAT

Ii, MÄNNIKÖ 40,48 ha. Tila Makkarakankaantien päässä. Puustoa n. 1400 m³. **Hp. 40.000 €**

Muhos, PESOLA määräala n. 90,82 ha. Tunturisuolla. Puustoa n. 3.700 m³. **Hp. 96.000 €**

Oulu, Ylikiiminki, ISOKORPI 79,87 ha. Monimuotoinen metsätila, jolla metsää, peltoa n. 1,5 ha ja kosteikkoalue. Puustoa noin 4400 m³. **Hp. 158.000 €**

Oulu, Ylikiiminki, RAUHALA III 13,961 ha. Tila kahdessa palstassa. Toinen palsta Puolangantien varressa ja toinen Kontioviidan yksityisten ja Korpisenojan tien tienkunnan välimaastossa. Puustoa n. 1000 m³. **Hp. 25.000 €**

Lähiaikoina on tulossa lisää kohteita myyntiin ympäri Oulun seutua, seuraa nettisivuja.

Lisätietoa Eeva Mustanoja
metsätalousinsinööri, LKV, kaupanvahvistaja
Puh. 040 120 7865
eeva.mustanoja@metsatilat.fi
Kaikki kohteemme netissä, osoitteessa:

 **Metsätilat.fi**

A & T
HAAPANIEMI OY




KAIKENLAISET sivunvalmistus- ja painopalvelut kauttamme.

VKK-Media Oy

Puh. 0400 385 281, vkkmedia@vkkmedia.fi, www.vkkmedia.fi

IiSanomat

Puh. 0400 385 281, info@iinlehti.fi, www.iisanomat.fi



KELLOLA METSÄ  www.kellola.fi

Metsänhoitoa puukaupasta jälkitöihin Pohjois-Pohjanmaan alueella

- Puukaupat kokonaisvaltaisina palveluina. Osto-Suunnittelu-Korjuu-Jälkityöt
- Puukaupanhinnat sisältävät meillä aina suunnittelun, korjuun, tukihakemukset ja jälkitarkastuksen.
- Puukaupan yhteydessä metsänhoitotyöt myös kauttamme. Taimikonhoidot, istutuspalvelut, kunnostusojitukset, tiestön teko ja tuhkalannoitukset.
- Ostimme puuta harvennusleimikoilta sekä lehtipuuvaltaisilta päätehakkUILTA.
- Tarkka katkenta monipuolisten puutavara-lajien myötä.
- Energiapuuta ostimme pysty- hankinta-kaupoilla! Kysy kilpailukykyinen tarjous metsäasiantuntijoiltamme.

Oulun Pohj. puoli:
Merja Mettovaara 050 328 9367

Oulun Itäpuoli:
Suvi Matilainen 050 327 6718

Oulun Eteläpuoli:
Matias Kinnunen 050 553 2999

Raahen Seutu:
Seppo Mannila 050 330 4024
Sähköposti: etunimi.sukunimi@kellola.fi



 **METSÄMIESTEN SÄÄTIÖ**

- yleishyödyllinen apurahoja jakava säätiö
- tehtävänä metsäalan kehittäminen ja alalla toimivien ihmisten hyvinvoinnin edistäminen
- Säätiön alkupääoma on saatu 1940-luvun savottajätkiltä muonitustoimiston lakkauttamisen myötä

Lisätietoja: www.mmsaatio.fi

 **Metsäalan hyväksi**





Kari ja hakkuukone.



Kari tekemässä puukuormaa.

Kari Pernu

Haastattelupäivänä suuntaan auton kohti Aaltokankaan metsäteitä. Keli on mitä mainioin ulkona liikkumiseen ja puuhailuun, pikku pakkasen ja hieman luntakin. Metsätietä eteenpäin ajettaessa vastaan alkaa tulla puupinoja, täällähän on joku hakkuupuuhissa. Tien reunaan parkkeerattu hakkuukone kertoo, että aletaan olla oikealla palstalla. Autosta noustessa kuuluukin jo traktorin ääni syvemmältä metsästä. Lähdän seuraamaan ajouraa metsään, ja sieltähän löytyy Pernun Kari traktorin puikoista nostelemasta puita metsäkärkyyn.

Mika Vähäsarja
MetsäSanoma

64-vuotias Kari Pernu on syntynyt Iissä, mutta asunut koko aikuisikänsä Oulussa. Työuran Kari on tehnyt lähes kokonaan sähköura-koitsijana Oulun seudul-

la. Muutama vuosi sitten hän myi liiketoiminnan sähköurakointiliikkeestä ja jäi viettämään ansaittuja eläkepäiviä. Harrastuksiin Karilla kuuluu hiihtäminen ja tietenkin metsätyöt.

Ensikosketuksen metsään Kari on saanut verenperin-

tönä Isän kautta, alkuun metsänhoitoa on harjoitettu raivaamalla risukkoa vesurilla, sitten siirrytty moottorisahan käyttöön ja myöhemmin tutuksi on tullut myös raivaussaha. Omia metsäpalstoja Kari on hankkinut noin kolmekymmentä vuotta sitten. Metsän merkitys Karille onkin suuri, tällä hetkellä metsä toimii jonkinlaisena henkireikänä sekä harrastuspaikkana. Tulevia metsänhoidollisia toimenpiteitä Karilla on tarkoitus toteuttaa ja tehdä ahkerasti, työuran aikana lähes kaikki metsänhoitotyöt ovat jääneet vähemmälle huomiolle. Kasvatushakkuuta Kari sunnittelee tekevänsä hankintahakkuina, ja yksi pieni päätehakkuu on myyty pystykauppana metsänhoitoyh-

distyksen kautta. Myös yksi tila vähän kauempana on tarkoitus harvennuttaa pystykauppana lähivuosina.

Hankintahakkuisiin Kari on päätenyt ihan omasta mielenkiinnosta metsään sekä koneisiin. Homma alkoi pienessä mitataavassa töiden ohessa muutamana syksynä, puut kaadettiin moottorisahalla ja ajo hoitui maataloustraktorilla ja metsäkärkyllä. Jossakin vaiheessa moottorisaha sai jäädä vähemmälle käytölle ja Kari siirsi kärkyistä kuormaimen kiinteästi traktoriin, ja sen myötä hankki siihen sykeharvesterin. Eläkepäiville siirryttyään Kari hankki vanhan ponsen harvesterin, jolla on nyt parina talvena opetellut koneen käyttöä ja harventanut

Eläkepäiville siirryttyään Kari hankki vanhan ponsen harvesterin, jolla on nyt parina talvena opetellut koneen käyttöä ja harventanut metsiään.

metsiään. Puiden ajo hoituu edelleen traktorilla ja metsäkärkyllä. Huonoja puolia hankintahakkuissa on Karin mielestä varsinkin tukkipitoisissa metsissä tehtävät harvennukset, joissa yhtiöt ovat hinnoittelleet tukin hinna kannata hankintana tehdä. Hyviä puolia hankintahakkuissa taas on siinä, että saa tehdä lähes sellaista jälkeä kuin itse haluaa ja samalla myös tutustuu omiin palstoihin perusteellisesti. Metsänhoitoyhdistystä Kari kuvaa metsänomistajan parhaaksi kaveriksi, ja erityises-

ti hankintahakkuiden ollessa kyseessä, metsänhoitoyhdistyksen apu on suuri.

Kari näkee metsätalouden ja metsänomistajien tulevaisuudesta puhuttaessa metsätalouden olevan jonkinlaisessa myllerryksessä, johon vaikuttaa osaltaan luonnonsuojelu, ja toisaalta taas rahastojen sekä muiden isojen toimijoiden kiinnostus isohkoihin palstoihin. Myös meneillään oleva keskustelu metsien hiilinieluisuudesta aiheuttaa omat paineet metsänomistajien tulevaisuuteen.



Metsänomistajat Yli-Ii



Haastattelussa Halkomatti

Tällä kertaa haastateltavaksi valikoitui paikallinen Mannisen Matti, joka lähialueilla tunnetaan "harrastuksensa" johdosta myös Halkomattina. Haastattelupaikalle saapuessa yllätin Matin vähemmän yllättäen puuhommista.

Niko Aalto
MetsäSanoma

Haastateltavan metsäpolku on alkanut jo aivan pikkupoikana, kun hän isänsä mukana kulki metsässä savotoimassa perinteiseen isäntälinjan tyyliin. Varsinainen leipätyö on löytynyt aina automaatioon liittyvistä työtehtävistä ja työn puolesta matkustellessa Matti onkin nähnyt paljon maailmaa. Välillä työ on pitänyt jopa suurimman osan vuodesta ulkomailla reissun päällä, mutta kotiin palattua mieltä ja kehoa on hoidettu rantteella isän kanssa halkoja tehden. Vuonna 2016 avautui mahdollisuus muuttaa työnkuvaansa toisen työnantajan palveluksessa siten, että reissuhommat jäisivät

historiaan. Mahdollisuuteen tartuttiin, jolloin tuore metsänomistaja pääsi keskittymään enemmän juurikin sivubisneksenä toimivaan halonmyyntiin.

Sukupolven vaihdos Mannisen tilalla toteutettiin vuonna 2015, jolloin samalla päävastuu isän luomasta halkobisneksistä siirtyi Matille. Kaupungissa aiemmin asuneena metsätöihin oli aina pidempi matka, mutta ei enää. Vastikään Matti on ostanut kotipaikkansa loppuine metsineen ja maineen siskoltansa, joten tilan tulevaisuus lepää nyt hänen harteillaan ja voidaan kai sanoa, että maailmanmatkaajan ympyrä on nyt sulkeutunut.

Matti pitää eriarvoisen tärkeänä oikea-aikaista metsänhoitoa. Omissa metsis-

sä riittäisi paljon enemmän tekemistä kuin mitä itse ehdittiin tekemään. Niinpä tänä syksynä hakkuukone on ollut erittäin tuttu näky Matin metsässä. Pienemmät metsänhoitotyöt tehdään edelleen omatoimisesti. Hoidettu metsä on silmälle paljon miellyttävämmän näköinen, minkä lisäksi arvokkaamman tukkipuun tuotanto on hoidon myötä tehokkaampaa. Siispä hyvä taloudellinen tuotto löytyy hyvin hoidetusta metsästä.

Metsänuudistaminen on myös Matin mielestä tärkeää, silloin kun se on ajankohtaista. Tälläkin hetkellä tilalta löytyviä vanhoja kuusikoita pistetään matalaksi uuden istuttamisen tieltä. Erityisesti vanhoissa kuusikoissa piilevä lahoami-

sen riski on Matin mielestä hyvä syy uudistaa metsää ennen kuin on myöhäistä. Pitkään kasvatettu jo lahonnut kuusikko on taloudellinen menetys. Hakkuiden ajoituksessa olisi hyvä myös pyrkiä sellaisiin jaksoituksiin, että metsästä olisi tsaissain väliajoin otettavissa puuta pois.

Isänsä jalanjalkia seuraten halkobisnestä pyritään edelleen. Aikanaan vuosittaiset määrät alkoivat kasvaa isän jäädessä eläkkeelle, koska tällöin harrastuksesta tuli se ykkösjuttu. Matti oli aina hommissa mukana, kun aikataulut sen sallivat. Parhaimpana vuotena Matti on tehnyt isänsä kanssa 300 pinokuutiota halkoja, ja tämä ennätys pitää edelleen. Matti on yhä

leipätyössään, joten ajan säästämiseksi suurin osa polttopuu rangasta ostetaan rantteelle toimitettuna. Halkomistyö hoidetaan omatoimisesti Paula puolison kanssa, joka latoo jokaisen kalikan lavalle suoriksi pinoiksi. Myöskin tiukka laadunvalvonta on osa Paulan työnkuvaa, aina kun ei Matinkaan halkokone pelkää priimaa pukkaa.

Matti ja Paula pitävät halkobisnestä kokonaisvaltaisena asiakaspalvelutyönä. Halkoja tehdään erimittaisina asiakkaiden toiveiden mukaan ja halkojen toimituskin järjestyy aina kotipihalle saakka. Asiakaskunta on pääasiassa Yli-Ii - Ii - Kii - minki akselilla, mutta asiakkaita löytyy yhä enemmän myös Oulusta ja sen läh-

tyviltä. Asiakaskunnan kasvua myös vuosittainen työmäärä on tasaisesti lisääntynyt. Halkoja pyritään tekemään sen verran, ettei tarvitsisi talven aikana myydä 'ei oo:ta'.

Tulevaisuudessa Matti aikoo jatkaa niin halkojen teon kuin metsänhoidon suhteen aktiivisella linjalla. Hakkuita tehdään silloin kun tarvetta ilmenee. Positiivisen maininnan Matti antaa varsinkin Mhy:n korjuupalvelun työn jäljestä metsissään. Tällä hetkellä käynnissä olevat hakkuut etenevät ja hoidetussa metsässä silmä taas lepää.



Metsäalan investoinnit myötätuulessa Pohjois-Suomessa

Metsänomistajille tulevaisuus näyttää valoisalta ainakin pohjoiseen suunniteltujen ja osin jo toteutettujen metsä- ja sahateollisuuden investointien valossa. Jalostuskapasiteettia näyttäisi Pohjois-Suomen metsissä kasvavalle puulle riittävän sekä kuitupuun että tukin osalta. Myös energiapuun kysyntä on vahvaa.

Metsänomistajan näkökulmasta Venäjän puun tuonnin hiipuminen on tarkoittanut ostajien suurempaa kiinnostusta kotimaisen puun hankintaan, eikä tähän ole nähtävissä muutosta investointien ja kasvavan puunhankinnan tarpeen valossa. Energiapuun markkinatilanne on jopa paikoin ylikuumentunut, kun itärajan takaa ei ole enää tuotu energiahaketta.

Metsäteollisuuden investoinneille jatkoa

Kuhmo Oy on ottanut käyttöönsä tänä vuonna uuden

sahalinjan. Sahalinjan valmistuttua Kuhmon laitosten tuotantokapasiteetti on yli 600 000 m³ sahatavaraa vuodessa (nykyinen kapasiteetti on 400 000 m³) ja sahapuun käyttö tulee olemaan yli 1 300 000 kiintokuutiometriä. Aiemmin asennetut ja toteutusvaiheessa olevat investoinnit mahdollistavat korkean kapasiteetin hyödyntämisen heti sahalinjan valmistuttua.

Pölkky Oy:n ostanut Itävaltalainen Pfeifer Holding GmbH jatkaa investointiohjelmia suunnitellusti lähivuosina. Investointiohjelmassa mukana Kajaanin,

Kuusamon ja Taivalkosken sahat.

Junnikkala Oy:n uuden sahan rakentaminen on käynnissä Oulun Laanilassa. Suunniteltu vuosituotanto on noin 300 000 kuutiota sahatavaraa, minkä tuottamiseen tarvitaan noin 650 000 kuutiometriä tukkia. Sivutuotteet hyödynnetään naapuritontilla Oulun Energian biovoimalaitoksessa.

Hasa Oy uusi kokonaan Haapaveden sahan ja lisäsi myös kuivaamokapasiteettia. Sahan tuotantokapasiteetti nousi 100 000m³ 150 000m³:in.

Orasko Oy:n investoin-

nit etenevät Utajärvellä. Sahauskapasiteettia kasvatetaan 200 000 kuutioon sekä kuivaamoja ja lajittelulaitosta uusitaan.

Metsä Fibren Kemin uusi tehdas käynnistyi koeajoihin syksyllä. Tehtaan puunkäyttö tulee olemaan noin 4,5 miljoonaa kuutiota enemmän, kuin Metsä Fibren vanha Kemin tehdas käytti. Puu tullaan hankkimaan tehtaalle koko Pohjois-Suomesta ja osittain Ruotsista.

Stora Enso teki lokakuussa 2022 päätöksen Oulun alas ajetun paperikoneen muuntamista kartongille. Investoinnin kustannusar-



Sahan hallilla on pituutta lähes 250 metriä ja koko sahan prosessi tulee yhteen rakennuskokonaisuuteen. Kuvan etualalle hallin viereen on rakentumassa yli hehtaarin kokoinen katettava kuivaamoiden alue. Taka-alalla tukkikenttä. KUVA: William Wilson / Mitta Oy

vio on noin miljardi euroa ja se lisää Oulun tehtaan puun käyttöä noin miljoonalla kuutiolla. Stora Enson arvio mukaan uusi kartonkiko-

ne käynnistyy vuoden 2025 alkupuolella.

Seppo Miettunen
MTK Metsä

MOTTI-MetsäSanoma tutkii

Metsänhoitoyhdistys Oulu-Kiiminki toteutti erään leimikkokeskittymän yhteydessä olevan ensiharvennuksen, josta toimenpiteestä oli aikoinaan myyjän kanssa puhetta. Kohde oli haasteellisen raivaamaton teoriassa kemerakelpoinen ensiharvennuskohde.

Hakkuurästit ovat siirtyneet kyseisellä aina vuodella ja paine hakkuisiin alueella oli selvästi kasvanut. Nyt penkkatiealueelle oli kertynyt taas muutamia toimeksiantoja, mutta selvää oli, että korjuukapasiteetti ja erityisesti tukin vastaanotto rajasi tukkikelpoisten työmaitten karsimisen ja keskittyen kuitu- ja energiapuukohteiden toteutuksiin. Mutta tämä alkuperäinen kohde, mikä toi

myös muita työmaita alueelle, toteutettiin.

Kyseessä on kesäkelpoinen pieni ensiharvennus leimikko. Leimikon koko oli kolmisen hehtaaria. Ikää kuviolla on n. 35 vuotta. Siis suomeksi sanottuna kehitysluokka on nuorta kasvatusmetsää. Ajomatkaa kertyi hieman yli 300 metriä ja poistuma järeyttä 57 litraa.

Kantoraha-arvot:

Mäntytukki	3,5 m ³	47,00 €
Kuusitukki	4,7 m ³	45,00 €
Mäntyparru	3,4 m ³	23,00 €
Kuusiparru	14,90 m ³	23,00 €
Havukuitu	40,4 m ³	19,00 €
Koivukuitu	46,5 m ³	17,00 €
risuenergia	96,0 m ³	6,00 €



MOTTI-MetsäSanoma tutkii

Loppusyksystä lin Metsänhoitoyhdistyksen korjuupalvelulla toteutettiin varttuneen kasvatusmännikön harvennushakkuu. Hakkuukohteen pinta-ala oli pari hehtaaria ja edellisestä harvennuksesta oli kulunut aikaa jo parikymmentä

vuotta. Hakkuukuvion läpi meni tienpohja, joten lähikuljetusmatka pysyi pienenä.

Poistuman keskijäreys oli 105 litraa ja kertymä 56m³ hehtaaria kohden.

Kertymät ja hinnat:

Ptl	m ³	€/m ³
Mäntytukki	25	56
Mäntyparru	22	31
Mäntykuitu	47	24
Koivukuitu	25	24





Metsänomistajat



Ilkka työmaalla Sanginsuussa.



Metsänomistaja ja urakoitsija Ilkka Lang.

Erilaiset maanmuokkaukset, kunnostusojitukset, teiden teot sekä parantelut kuuluvatkin Ilkan osaamisalueeseen. Ilkka on tunnettu kotiseudullaan laadukkaasta työnjäljestä kaikessa tekemisessään.

Marraskuun talvisena pakkasaamuna sammutan autoni tulevan penkkatien risteykseen. Nousen autosta ja korvani tavoittavat ääniä edellisenä talvena harvennetun suometsikön siimeksestä.

Metsänomistaja ja koneurakoitsija Ilkka Lang

Hannu Kajula
MetsäSanoma

Kolahtelevat äänet syntyvät kaivinkoneen kauhan osuessa turvemaan suojaan lepäävien kivien kovaan pintaan. Hengitys höyryten suuntaan askeleeni samana aamuna kunnostetun ojan vartta kohti äänen syntylähdettä. Kone pyörii ja kauha laskeutuu maahan. Moottorin sammuttua koneen ovi aukeaa. Olen

saapunut haastattelemaan metsänomistaja Ilkka Langia.

Ilkka on vuonna 1986 syntynyt kempeläinen metsänomistaja, maanviljelijä ja koneurakoitsija. Tuore pienen lapsen isä harrastaa kaikkien töidensä vastapainoksi muun muassa metsästystä. Metsänomistajuus merkitsee Ilkalle sekä harrastusta että toimeentuloa. Kaivinkoneurakointia Ilkka on tehnyt useiden vuosien ajan pääasiassa Kempeles-

sä ja Oulunsalossa. Tänä vuonna urakointialue on laajentunut lähes koko metsänhoitoyhdistyksen alueelle. Ilkan voikin bongata yhdistyksen monenmoisilta työmailta, missä tarvitaan kaivinkonetta ja ammattitaitoa. Erilaiset maanmuokkaukset, kunnostusojitukset, teiden teot sekä parantelut kuuluvatkin Ilkan osaamisalueeseen. Ilkka on tunnettu kotiseudullaan laadukkaasta työnjäljestä kaikessa tekemisessään.

Näinä päivinä mediasa on paljon keskustelua soiden ennallistamisesta. Ilkan mielestä ennallistaminen on hyväksyttävää ja oikea toimenpide kohteilla, missä puun kasvu ei ole elpynyt aikaisempien ojitusten vaikutuksesta. Puustoisten ja hyväkasvuisten soiden ennallistaminen sen sijaan ei ole Ilkan mielestä järkevää taloudellisesti tai luonnonkaan kannalta.

Metsätalouden tuet metsien hoitotöihin Ilk-

ka kokee metsänomistajalle tarpeelliseksi ja vähän harmitteleekin varsinaisen kunnostusojituksen tukemisen loppumista uudessa METKA-tukijärjestelmässä. Hänen mielestään oja tarvitsee kunnostaa myös tulevaisuudessa etenkin suometsien harvennusten yhteydessä. Muutoin hyvään kasvuun vuosikymmenien aikana hoidetut suometsiköt alkavat soistua ja kaikki aiempi panostus menetetään. Ilkan mielestä ojituksen tukemi-

sen loppuminen ei kuitenkaan tarkoita, että oikeilla kohteilla se ei olisi edelleenkin metsänomistajalle taloudellisesti kannattavaa oikein tehtynä.

Metsänomistamisen tulevaisuuden Ilkka näkee hyvänä ja muistuttaa samalla kaikkia metsänomistajia oikea aikaisesti tehtyjen metsänhoitotöiden tärkeydestä metsien kasvuun sekä hyvinvoinnille!



Panostusta tulevaisuuteen Muhojoella



Talkoiden nuorin osallistuja Mila oli saapunut talkoilemaan Oulusta asti.



Sorakasan pohja lapioitiin tarkasti talteen ja jokeen.



Monessa kohtaa sora voitiin kipata suoraan jokeen mönkijän kärrystä. Lapioita käytettiin nojailuun.



Eihän se leveä ole eikä niin kovin syväkään, mutta saattaa siihen kala silti nousta.

Perämereen vetensä purkaa lissä useampi joki. Tunnetuimpina tietenkkin Suomen toiseksi suurin joki Iijoki ja nimestään huolimatta märkänä virtaava Kuivajoki. Mainittujen lisäksi pienempiä jokia laskee mereen Olhavan seudulla kaksin kappalein: Olhavanjoki ja Muhojoki.

Mainituista pienin ja sievin on Muhojoki. Alkunsa Muhojoki saa Muhosuolta ja matkaa mereen kertyy noin viitisentoista kilometriä. Pudentusta tällä matkalla kertyy yli neljäkymmentä metriä. Muhojoen varressa on harvakseltaan mökkejä ja rantavyöhyke on suurelta osalta jätetty metsänkäsitteilyn ulkopuolelle. Joen ylä- ja alaosaa on aikoinaan perattu, mutta erityisesti joen keskivaiheilla on lähes luonnontilaisia alueita. Mikäli pitää erämaamaisesta luonnosta, niin minusta lähimmäksi sitä lissä pääsee juuri Muhojokivarressa.

Suunnitelmia kalakantojen elvyttämiseksi

Muhojoessa luontaisesti esiintyviä kalalajeja ovat harjus, hauki, ahven, särki, vaellussiika ja made. Esiintyyppä

joessa maailman viidenneksi parasta ruokaa eli nahkiaistakin. Olhavan osakaskunta on istuttanut jokeen harjusia ja taimenta ja Pohjois-Iin jakokunta nahkiaista. Kalakannat eivät kuitenkaan ole erityisen elinvoimaisia, joten toimia tarvitaan kalakantojen parantamiseksi.

Muhojoen kalataloudellinen kunnostus sai alkunsa Helmi-hankeesta vuonna 2021. Perämeren Kalatalousyhteisöjen liitto teki suunnitelman kunnostettavista kohteista. Suunnitelman lähtökohdaksi oli harjus- ja taimenpopulaatioiden lisääntymistä, poikastuotantoa ja talvehtimistä hyödyttävien elinympäristöjen kunnostaminen.

Suunnitelmaa toteutukseen, konetyötä ja talkoilua

Varsinaisiin käytännön toi-

miin päästiin kesällä 2023. Olhavan osakaskunta oli hankkeessa mukana solmimalla sopimukset niiden maanomistajien kanssa, joiden alueella kunnostuksia tehtiin. Osa kunnostuksista tehtiin konetöinä ja osa käsitöinä. Kunnostuksissa tehtiin koskiosuuksille kynnyksiä kivistä, luotiin uusia kutusoraikkoja ja poikaskivikoita sekä monipuolistettiin jokiuomaa lohkarilla.

Pääsin osallistumaan kunnostustalkoisiin Muhojoen yläosalla syyskuun lopussa. Ohjelmassa oli kutusorakoiden tekeminen mutkaiselle koskiosuudelle. Tarvittava sora-aines oli tuotu jokivarteen jo aiemmin kesällä metsäkoneella, mutta soran siirtäminen mönkijän kärryyn ja jokeen oli raakaa käsityötä. ProAgrian ammattilaiset Heikki Tahko-

la ja Jarmo Tuukkanen opastivat työssä ja kertoilivat päivän mittaan yksityiskohdallisesti tehdyistä kunnostustoimista. Tuukkanen vietti käytännössä koko päivän kahluusaappaissa jokiuomassa kääntäen kiviä ja haravoiden soraa. Tahkola sompaili tottuneesti mönkijää ja meidän talkoolaisten tehtäväksi jäi raaka lapiotyö.

Talkoopäivänä ilma suosi talkoolaisia, saimme nauttia auringonpaisteesta ja raikkaasta syysilmasta. Makkarat ja eväsleivät maistuvat ja palkkioksi jäi vielä hyvä mieli, on ainakin jotain yritetty tehdä kalakantojen hyväksi. Aika näyttää mitä tuloksia Muhojoella tehdyt kalataloudelliset kunnostukset saavat aikaan.

Huomio Muhojoen maanomistaja!

Muhojoen rannat ovat suurelta osin Metsälain 10§:n mukaisia erityisen tärkeitä elinympäristöjä, eli niiden metsätaloudellinen käyttö on vähintäänkin haastavaa. Kohteille on kuitenkin mahdollista saada ympäristötukea. Ota yhteyttä metsänhoitoyhdistykseen niin kurkataan olisiko sinun palstalla edellytyksiä ympäristötuen hakuun.



Palanut puu lisää luonnon monimuotoisuutta

Suomen tehokkaan metsäpalojen torjunnan ansiosta on palaneen puuston määrä laskenut viimeisen sadan vuoden aikana minimiin.

Palaneesta puusta riippuvaisten lajien elinympäristöt ovat käyneet harvinaisiksi.

Palaneen puuston lisäämiseksi, on viime vuosina ruvettu polttamaan uudistushakkuun yhteydessä hakkuu alueelle jätettäviä jättopuuryhmiä.

Johanna Piekkola
MetsäSanoma

Luonnon monimuotoisuutta voidaan lisätä säästöpuuryhmän polttamisella. Polton jälkeen eriaikaisesti palaneet säästö- ja lahoppuut jäävät paikalleen elämään ja lahoamaan. Näin metsään syntyy pienelinympäristöjä paloriippuvaisille hyönteisille sekä lahoppuulajistolle näin ollen saadaan uusia elinympäristöjä harvinaistuneille sekä uhanalaisille lajeille.

Polttavat säästöpuuryhmit rajataan jo hakkuuta suunniteltaessa. Poltettavassa säästöpuuryhmässä on hyvä olla erikokoista puustoa ja eduksi on myös runsas alikasvos. Hyvä kohde, alkaa suunnitella säästöpuuryhmän polttoa, on esimerkiksi tuoreen kannan päätehakkuukuusikon säästöpuuryhmä, jossa on riittävästi latvuksia ja hakkuutähdettä palokuorman saamiseksi. Poltettavaan säästöpuuryhmään voidaan lisätä hakkuutähteitä riittävän palokuorman varmis-

tamiseksi. Ennen polton aloittamista ryhmän ympärille voidaan tehdä palokuja poistamalla pintakuntta poltettavan alueen ympäriltä, vähintäänkin latvat ja hakkuutähteet on poistettava poltettavan alueen ympäriltä. Polttoa suunniteltaessa varmistetaan riittävä sammutusveden saanti ja poltosta on aina ilmoitettava ennakkoon paloviranomaisille. Jälkivartiointi on myös tehtävä huolella metsäpalojen ehkäisemiseksi.

Säästöpuuryhmän poltto on metsänhoidollista kulotusta kevyempi tapa saada alueelle palanutta puuta luonnonmonimuotoisuuden lisäämiseksi. Kulotuksessa poltetaan koko uudistusala. Myös metsänhoidollisella kulotuksella saadaan elinympäristöjä paloriippuvaiselle lajistolle. Metsänhoidollinen kulotus myös parantaa kasvupaikan ravinne- ja lämpöoloja. Poltettaessa hakkuutähteisiin ja humukseen sitoutuneet ravinteet vapautuvat kasvien käyttöön ja maan happamuus vähenee pitkäksi ai-



kaa.

Uusi metsätalouden kannustejärjestelmä, metka tulee korvaamaan nykyisen Kemera-tukijärjestelmän vuonna 2024. Uudessa metkassa tukea voi hakea taimikonhoitoon, nuoren metsän kunnostukseen ja pienpuun keruuseen, terveyslannoitukseen, suometsän hoitosuunnitelman laadintaan, suometsän vesiensuojelun toimenpiteiden ja piennarteiden tekemiseen, metsätieverkon ylläpitoon, määräaikaiseen suojeluun sekä kulotukseen.

Kulotus on uusi tuettava työläji. Ehtojen mukaan kulotettavan alan on oltava vähintään kahden hehtaarin kokoinen uudistusala ja vähintäänkin kuivahkoa- eli puolukkatyyppin kangasta. Kulotusalueelle on ehtojen mukaan jätettävä vähintään 20 m³ säästöpuuta ja yli 4 ha alalla säästöpuuta on jätettävä vähintäänkin 5 m³ hehtaaria kohden. Säästöpuiksi luetaan puut, jotka ovat rinnankorkeusläpimitaltaan yli



15 cm.

Tuki kulotukseen on hehtaari-perustainen ja lisäksi jätettävistä puista maksetaan korvaus. Tuki on 1500 €/ha, kun kulotettava ala on vähintään 4 ha ja 2000 €/ha, kun kulotusala on alle 4 ha. Kulotuslalle jääväs-

tä poltettavasta puustosta aiheutuva tulonmenetyks korvataan enintään 50 m³ saakka.

Haukiputaalla poltettiin syksyllä säästöpuuryhmä yhteistyössä Metsänhoitoyhdistys Oulun seudun sekä Metsäkeskuksen Ilmas-

totietoa metsänomistajille, ILMO-hankkeen kanssa. Osoitteessa <https://www.metsakeskus.fi/fi/hankkeet/ilmo> löytyy video syksyn säästöpuuryhmän poltosta.



Metsätalous



Metsätalouden tukien määrät ja tukiehdot saivat vahvistuksen

Uuden metsätalouden kannustejärjestelmän, metkan, tukitasot ja tarkemmat tukiehdot on nyt vahvistettu.

Valtioneuvosto päätti, että asetus ja laki uudesta metsätalouden kannustejärjestelmästä tulevat voimaan vuoden 2024 alussa. Metsänomistajat voivat hakea metka-tukia 1.3.2024 alkaen Metsäkeskuksesta.

Taimikon ja nuoren metsän hoitoon voi saada tukea 200 euroa hehtaarilta ensi vuodesta lähtien. Hoitotyön jälkeen havupuumetsikön keskipituuden pitää olla vähintään 0,7 metriä ja enintään 12 metriä. Lehtipuumetsikön keskipituus saa puolestaan olla enintään 15 metriä. Tuen määrä on sama riippumatta siitä, hoidetaanko nuorta tai vartuneempaa taimikkoa. Jos hoitotyön yhteydessä kerätään pienpuuta, nousee tuki 300 euroon hehtaarilta.

Taimikon ja nuoren metsän hoitotyöt voi aloittaa heti vuodenvaihteen jälkeen, ja tuki haetaan työn valmistumisen jälkeen. Hakemuksia voi jättää 1.3. alkaen Metsäkeskukseen. Tukihakemus täytyy jättää viimeistään kahden kuukauden

kuluttua työn valmistumisesta, kertoo hankehallinnon asiantuntija Yrjö Niskanen Suomen metsäkeskuksesta.

Taimikon ja nuoren metsän hoitotyön pinta-alan täytyy olla vähintään hehtaarin kokoinen. Kuvion minimikoko on 0,1 hehtaaria. Tukea voi saada uudestaan, kun on kulunut viisi vuotta aiemmin kemera- tai metka-tuelta tehdystä hoitotyöstä.

Terveyslannoituksen ja kulotuksiin tukea pinta-alan mukaan

Terveyslannoituksen tukea maksetaan jatkossa lannoitetun pinta-alan mukaan. Turvemaiden tuhkalannoituksissa tuen määrä on 270 euroa hehtaarilta ja boorilannoituksissa 155 euroa hehtaarilta.

Ensi vuonna metsänomistajat voivat hakea tukea myös kulotukseen. Kun kulotusala on alle neljä hehtaaria, voi tukea saada 2000 euroa hehtaarilta. Kulotustuki on 1 500 euroa hehtaarilla, kun kulotusala on vähintään neljä hehtaaria. Kulotusalueelle pitää jättää vähintään 20 kuutiometriä säästöpuuta. Säästöpuiden polttamisesta aiheutuva tulonmenetyks korvataan enintään 50 kuutiometriin saakka.

Yksityistien perusparannuksen tuki nousee 70 prosenttiin

Yksityistien perusparannuksen tuen määrä on yhteishankkeissa ja yhteismetsien toteuttamisessa hankkeissa 70 prosenttia kokonaiskustannuksista. Yhden maan-

omistajan kiinteistöllä toteutettavan yksityistien perusparannuksen tuki on 6 000 euroa kilometriä kohden. Uuden metsätien tekemisen tuki on eteläisessä Suomessa 30 prosenttia, keskiössä Suomessa 40 prosenttia ja pohjoisessa Suomessa 50 prosenttia kustannuksista. Jos tiehankkeiden yhteydessä rakennetaan tai korjataan silta, voi tukea saada korotusta. Uutta on, että tien kantavuus mitataan pudotuspainomittausmenetelmällä perusparannuksen valmistuttua tai uudelta rakennetulta tieltä, ja tien pitää olla riittävän kantava.

Suometsän hoitosuunnitelman laatimiseen on mahdollista saada tukea 60–80 prosenttia suunnittelun kohtuullisista kustannuksista. Suunnitelmassa olevien vesiensuojeluratkaisujen toteuttamiseen voi saada sataprosenttisen tuen ja pienarteiden tekemiseen 1,35 euron tuen metriä kohden.

Lahopuun jättämiseen lisää kannusteita

Ympäristötuen ehdot ovat

pääosin samat kuin aieminkin. Uutta on lahopuusta maksettava kannustinkorvaus. Mitä enemmän kuollutta puuta ympäristötukialueella on, sitä suurempi on korvaus. Kannustinkorvaus on kuitenkin enintään 20 prosenttia ympäristötuesta.

Kuollutta puuta pitää olla kannustinkorvaukseen laskettavalla kuviolla vähintään 10 kuutiometriä ja 20 kuutiometriä hehtaaria kohden. Esimerkiksi 1,5 hehtaarin kuviolla pitää olla 30 kuutiometriä ja 0,2 hehtaarin kuviolla 10 kuutiometriä lahoppuuta.

Metsänomistajat voivat hakea tukea myös erillisiin luonnonhoitotöihin, kuten lähteiden tai purojen kunnostukseen. Tuki kattaa kaikki luonnonhoitotöistä tulevat suunnittelu-, työ- ja tarvikekustannukset sekä erilaiset lupamaksut.

Metka-hakemusten käsittely alkaa vaiheittain ensi vuonna

Metka-tukien haku avautuu 1.3.2024. Taimikon ja nuoren metsän hoidon sekä terveys-

lannoituksen tukihakemuksia voi tehdä siitä lähtien Metsään.fi-palvelussa. Tukihakemuksia varten on saatavilla myös lomakkeet, joita voi pyytää Metsäkeskuksen asiakastuesta maaliskuusta alkaen.

Metka-hakemusten käsittely alkaa Metsäkeskuksessa vaiheittain ensi vuoden aikana. Ensimmäisenä Metsäkeskus voi käsitellä taimikon ja nuoren metsän hoidon sekä terveyslannoituksen tukihakemuksia 1.3.2024 alkaen. Ympäristötuen ja metsätietuen hakemusten käsittely alkaa ensi vuoden huhtikuun aikana ja luonnonhoito- ja kulotustukihakemusten kesäkuussa.

Kulotustukihakemuksia käsitellään Metsäkeskuksessa manuaalisesti haun avautumisen jälkeen, jotta tukipäätöksiä saadaan tehtyä ennen kulotuskauden alkua. Suometsän hoidon tukihakemusten käsittely pyritään avaamaan ensi kesän aikana.

Kolummi

Metsäkeskustelu

Niin kun jokainen on varmaan huomannut nykyään keskustelua metsien tilasta, käytöstä ja merkityksestä käydään median välityksellä ja somessa. Suurinta huomiota ja palstatilaa tahtoo saada tahot, jotka ovat kovimpia rajoittamaan metsien käyttöä.

Tapio Kylmänen
MetsäSanoma

Vasta valmistuneessa taloustutkimuksen tekemässä tutkimuksessa, selviteltiin ihmisten suhtautumista metsien käyttöön ja niiden merkitykseen. Tutkimuksen tulos ei juurikaan yllättänyt. Ne, jotka ei itse omista metsää halusivat suojelua ja monimuotoisuutta, kun taas metsää omistavat ymmärtävät sen taloudellisen merkityksen ja toimia sen mukaan. Sama havainto on myös, kun vertaillaan pääkaupunkiseudulla asuvia ja maakunnissa asuvia.

Tutkimuksesta selviää myös, millaisella tietämyksellä asioita vastustetaan. Ei tiedetä metsänomistuksen rakennetta, metsien tilaa, hakkuiden ja kasvun

suhdetta, metsien roolia ilmastoasioissa ym. Suurin tietämättömyys metsien tilasta ja sen taloudellisesta merkityksestä näyttää olevan, tiettyä puolueta kannattavilla, kehä kolmosen sisällä asuvilla henkilöillä, heillä on valitettavasti vielä se suurin ääni ja media hallussa. Metsät ovat Suomelle kansantaloudellisesti erittäin tärkeä toimiala. Se tuo työllisyyttä, vientituloja ja maanomistajille kantorahatuloja, tästäkään ei ole kaikilla mitään käsitystä tai ei ainakaan ymmärrystä.

Valitettavasti yleinen luulo on että, metsät ovat kaikkien omaisuutta ja niiden käyttöä on lupa moitita, vaikka ei tiedä asioista mitään. Tietoa kyllä on saatavilla, kun osaa tai haluaa hakea.

MTK ja Metsänhoitoyhdistykset pitävät kyllä kes-



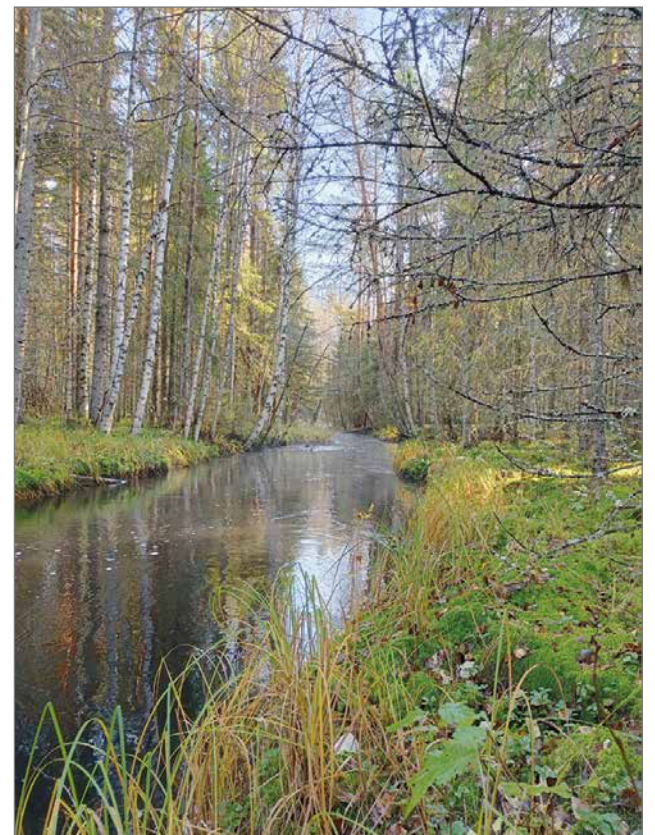
kusteluissa kannattavan metsätalouden ja metsänomistajien puolta. Toivottavaa olisi, että metsänomistajatkin osallistuisivat aktiivisemmin keskusteluun, se kannattaa tehdä tosiasioihin pohjautuen ja provosoitumatta. Ei anneta "vastapuolen" hallita keskustelua.

Metsäsuunnitelma pitää sinut kartalla metsäsi tilanteesta

Niko Aalto
MetsäSanoma

Mikäli metsäsi tilanne kiinnostaa, etkä ole täysin varma mitä toimenpiteitä siellä kannattaisi tulevana vuotena tehdä, voit hankkia avuksesi metsäsuunnitelman. Metsäsuunnitelmaan kasataan kattava tietopaketti, joka sisältää tiedon mm. kasvupaikoista, puustosta, metsälakikohteista sekä erityispiirteistä, hoitotöistä ja hakkuista sekä niiden aikatauluista. Suunnitelma räätälöidään metsänomistajan tavoitteiden mukaiseksi, oli tavoitteena sitten maksimaalinen taloudellinen tuotto, luonto- tai virkistysarvojen korostaminen.

Suunnitelman saa edelleen perinteisessä kansiossa paperille tulostettuna sekä nykyaikaisena selainversiona nettiin ja mobiiliversiona puhelimeen. Sähköisessä suunnitelmassa saat tuoreimmat kartat ilmakuvineen käyttöösi. Myöskin ajantasaisten tilarajojen ja omien metsikkökuvioiden avulla suunnitella sovelluksen tarjoaman paikan-



nuksen turvin metsässäsi vaivattomammin.

Metsäsuunnitelma tehdään aina 10 vuodeksi kerrallaan eli tarvittavat hoitotyöt ja hakkuut ovat selvänä pitkälle ajanjaksolle.

Mikäli vanha metsäsuunnitelma on tehty yli 10 vuotta sitten, voisi olla ajankohtaista päivittää suunnitelma nykyhetkeen. Suunnitelman hankkimisen kulut voi vähentää metsäverotuksessa.

Metsänhoito

Metsien käsittely jatkuvan kasvatuksen menetelmin

Metsien jatkuva kasvatusta on metsänhoitomenetelmä, joka pyrkii ylläpitämään metsien jatkuva puuntuotantokykyä. Jatkuvan kasvatuksen menetelmä on vastakohta perinteisemmälle metsänhoidolle, joka perustuu usein metsän uudistamiseen päätehakuilla ja metsänviljelyllä. Metsien jatkuvassa kasvatuksessa painotetaan metsän monimuotoisuuden säilyttämistä ja pitkäaikaista metsien kestävä hyödyntämistä. Menetelmällä pyritään metsien luontaiseen uudistamiseen eli metsissä ei tehdä avohakkuita.

Jouni Parkkinen
MetsäSanoma

Jatkuvan kasvatuksen menetelmässä metsää hoidetaan siten, että puustoa uudiste-

taan jatkuvasti, esimerkiksi pienaukkojen tai yksittäisten puiden kaatojen avulla.

Tämä mahdollistaa uusien puusukupolvien kasvun vanhojen joukossa ja

luo vaihtelevia elinympäristöjä eri lajeille. Samalla pyritään välttämään suuria avohakkuita ja sitä kautta säilyttämään metsäalueen ekologinen tasapaino. Metsi-

en jatkuva kasvatusta on metsänhoitomenetelmä, joka perustuu siihen että puusto uudistuu jatkuvasti ilman avohakkuita ja uudistamistoimenpiteitä.

Metsien jatkuvassa kasvatuksessa keskeisiä periaatteita ovat:

- Luontainen uudistaminen:** Painotetaan metsän oman luontaisten uudistumismekanismien hyödyntämistä. Eli uusi puusukupolvi kasvatetaan vanhan puuston suojassa.
- Pienaukkohakkuit:** Käytetään pienaukkohakkuita, joissa metsää harvennetaan vähitellen poistamalla yksittäisiä puita tai pieniä puuryhmiä. Tämä mahdollistaa uusien puiden kasvun ja monimuotoisuuden säilymi-

sen.

- Jatkuvuusperiaate:** Pyritään säilyttämään metsässä jatkuvasti eri-ikäisiä ja -kokoisia puita, mikä luo vaihtelevia elinympäristöjä eri eliölajeille.
- Monimuotoisuuden edistäminen:** Tavoitteena on säilyttää metsien luontainen monimuotoisuus ja turvata metsien virkistyskäyttömahdollisuudet.

Tällä hetkellä voimassa oleva metsälaki luo mahdollisuuden hyvin monipuoliseen metsien käsittelyyn. Mielestäni juuri tämä, metsänomistajalle suotu valinnan vapaus on hyvä asia. Tosin metsänhoidon neuvonnalle tämä asettaa uusia haasteita. Tärkeintä menetelmän onnistumiselle on

oikean kohteen valinta ja toteutus. Kokemuksieni mukaan jatkuvan kasvatuksen menetelmä soveltuu parhaiten reheville kuusen kasvumaille, joissa alikasvos on riittävän elinvoimaista ja nuorta. Eli on tärkeää kiinnittää huomio juuri alikasvoksen laatuun.

Männiköillä tämän menetelmän käyttäminen on

haastavaa, koska männyn taimikko ei ainakaan joka paikassa ison puuston varjoon tahdo nousta. Tosin pienaukkohakuilla taimetumista voidaan parantaa, varsinkin ohutkunttaisilla mailla.

Niin kuin hakkuissa yleensäkin, on tässäkin menetelmässä hakkuukoneen kuljettaja avainroolissa hy-

vän lopputuloksen saamisessa. Kohde voidaan pilata liian voimakkaalla käsittelyllä ja lopputulos voi johtaa metsien vajaatuottoisuuteen. Metsänhoitoyhdistyksen korjuupalvelu toteuttaa myös jatkuvan kasvatuksen kohteita. Suunnitellaan vaan homma tarkasti etukäteen.

Veronurkka



Metsänomistaja – muista alkuvuodesta metsätalouden veroilmoituksen teko

- Kerää kaikki metsätalouteen liittyvät kuitit talteen
- Ynnää matkakulut – onhan matkapäiväkirjaa pidetty?
- Pelkästään metsätaloutta harjoittavan metsäveroilmoitus, 2C-lomake, on oltava verottajalla viimeistään 29.2.2024.
- Jos harjoitat lisäksi maataloutta tai elinkeinotoimintaa, veroilmoitukset on toimitettava verottajalle 2.4.2024 mennessä
- Arvonlisäveroilmoitus ja arvonlisäveron maksu on oltava verottajalla 29.2.2024
- Veroilmoitus on sujuvinta tehdä OmaVeron kautta; sieltä saa maksettua myös arvonlisäveron
- Jos maksat arvonlisäveron verkkopankista, selvitä OmaVerosta etukäteen oma henkilökohtainen RF-alkuinen viitenumerosi. Tieto löytyy OmaVerossa kohdasta: Toiminnot > Maksaminen > Verojen maksaminen > Oma-aloitteiset verot. Tiedon viitenumerosta saa myös soittamalla verottajalle numeroon 029 497 026
- Arvonlisäveron voi maksaa seuraaville verottajan tileille:
Danske Bank FI56 8919 9710 0007 24 tai Nordea FI64 1660 3000 1176 25
- APUA veroilmoituksen tekoon saat omasta metsänhoitoyhdistyksestäsi! Voit toimittaa materiaalit veroilmoituksia tekeville toimihenkilöille etukäteen, mielellään heti alkuvuodesta ja teemme lomakkeet teille valmiiksi. Voitte sitten itse jättää ilmoituksen joko OmaVerossa tai paperisena Verohallintoon. Selvitä kuitenkin etukäteen verottajalta oma RF-alkuinen viitenumero arvonlisäveron maksua varten
- Verotusyhitymien ja kuolinpesien kannattaa hakea välittömästi Suomi.fi -valtuudet, jotta veroasioiden hoitaminen onnistuu OmaVerossa. OmaVeron sivuilta löytyy seuraavaa polkua pitkin linkkejä valtuuksien hakuun: Verohallinto > Yhteystiedot ja asiointi > Asioi verkossa > Näin valtuutat
- HUOM! Jos sinulla ei tule vuodelta 2023 ilmoitettavaa, metsätalouden veroilmoitusta EI tarvitse antaa

Miltä näyttää maailman paras metsänomistamisen taito?

Metsälehti on suomalaisen metsän riippumaton äänenkannattaja, joka tuo luoksesi metsänomistamisen parhaat käytännöt ja taidot, tuoreet uutiset ja uusimmat tutkimukset sekä alan johtavat asiantuntijat. Kotiin kannettuna ja ruudullasi aina kun haluat. Tilaa Metsälehti MHY-jäsenetuna erikoishintaan!

UUDEN TILAUSJAKSO, 23 NUMEROA

85 €

Norm. 163 €, etusi 78 €

TILAA JO TÄNÄÄN:

edu@jasenelle.fi tai 09 315 49 840

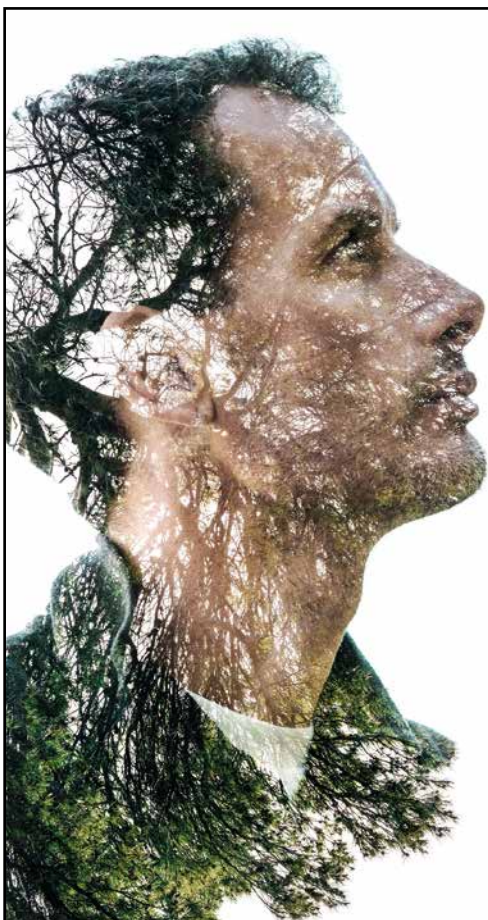
Kerro soittaessasi, että teet MHY-jäsenetutauksen.

Metsälehti

Polku omaan metsään



HUOM!
Tilauksmaksu on vähennyskelpoinen metsäverotuksessa.



Joko saa sanoa



Luontoa ei suojella komission vuoksi

Metsänomistajilta kysytään säännöllisesti erilaisia asioita Metsätutka-kyselyn avulla. Tulokset kertovat, että metsänomistajat haluavat olla mukana luonnon monimuotoisuuden vahvistamisessa. Tulokset kertovat myös, että toimia halutaan tehdä vapaaehtoiselta pohjalta tutkittuun tietoon luottaen.

MTK:ssa viimeistellään parhaillaan tutkijoiden avustuksella laadittua luonnon monimuotoisuuden tiekarttaa. Metsänhoitoyhdistykset antavat tiekarttatyön loppuvaiheeseen omat lausuntonsa. Tiekartasta halutaan tehdä sellainen, että metsänomistajat kokevat sen omakseen ja niihin toimiin, joita tiekartassa sitoudutaan toteuttamaan, saadaan laaja metsänomistajien tuki. Monimuotoisuustiekartan julkistus tapahtuu tammi-kuussa.

Tiekartalla haluamme viestiä muulle yhteiskunnalle ja poliittiseen päätöksentekoon, että tarvitsemme ennakoitavuutta ja positiivista, mahdollistavaa otetta luontopolitiikkaan. Orpon hallituksen ohjelmassa on hyviä kirjauksia tähän liittyen:

”Maan- ja metsänomistaja on itse paras päättämään omaisuutensa hoidosta ja

käytöstä.”

”Metsien suojelun on perustuttava maanomistajan vapaaehtoisuuteen.”

”Soita ja metsiä suojellaan laatu ja vaikuttavuus edellä. Lisäsuojelua kohdennetaan kustannusvaikeasti luontoarvoiltaan arvokkaimpiin kohteisiin yhteiskunnalliset vaikutukset kattavasti huomioon ottaen.”

”Kokonaispinta-alaan perustuvat suojelutavoitteet eivät ole tarkoituksenmukaisia, vaan luonnonsuojelu on kohdennettava suojelutarvoiltaan parhaimpiin kohteisiin.”

Tulevan talvi on testi hallitulle, kun se valmistele luonnon monimuotoisuusstrategiaa ja EU komissiolle lähetettävää EU:n monimuotoisuusstrategian kansallista toimeenpano-ohjelmaa. Vieläkin massiivisempi EU:n ennallistamisasetuksen kansallinen toimeenpanosuun-

nitelma tulee tehtäväksi heti perään. Tämän lisäksi hallituksen pitäisi onnistua torjumaan komission tuore esitys, jossa se haluaa tarkan metsä- ja luontotiedon valvonta-asetuksella käyttöön.

Hallintokulttuurimme ei ole oppinut EU:n päätösten soveltamiseen. Meillä pistetään EU päätösten asettaman yön lisäksi lähes poikkeuksetta omat henkset, kun muissa EU maissa on opittu löysyttämään komission vyötä. Tästä tulemme muistuttamaan hallitusta. Suomen täytyy tehdä osansa kansainvälisiin tavoitteisiin pääsemiseksi, mutta omista lähtökohdistaan ja tarpeistaan. Luontoa ei suojella komission vuoksi.

Yksityisten metsänomistajien kannalta yksi merkittävimmistä kokonaisuuksista on luonnontilaisten ja vanhojen metsien kriteerien määrittely ja niiden metsien suojelu.



Sitä työtä tehdään juuri nyt. Kun kriteerejä määritellään, pitää huolehtia, että yksityismailla niiden vapaaehtoisuuden suojelun toteuttamiseen vaadittavat rahoitukset ratkaistaan samassa yhteydessä. Ei saa käydä niin, että huomaamme vanhojen metsien kriteerit määritellyksi niin, että puun ostajat karttavat kohteita, mutta korvauksiakaan ei makseta.

Metsänomistajan on vaikeaa pysyä mukana, jos ilmastotoimena houkutellaan kiertoaikojen jatkamiseen ja monimuotoisuuden edistämiseksi lahoppuun lisäämiseen, muttatämäjohtaisittin suojeltavan vanhan metsän statukseen.

Mikko Tirola,
Metsävaltuuskunnan pj



Hyvän ja onnistuneen jääpaistinkin ensimmäisiä edellytyksiä on oikea saaliin käsittely, joka alkaa onnistuneesta laukauksesta, pistämisestä ja suolistamisesta. Se, että onko useampien tuntien koiran haukussa oleminen saanut stressihormonit liikkeelle, joka vaikuttasi lihaan, voitaneen olla montaa eri mieltä.



Ystävämme Thaimaasta pitävät varmaankin jääpaistinkin enemmän pötsihötöstä.

Mikko Mäkelä
MetsäSanoma

Jääpaistinakin tämä tunetaan ja se on yksinkertaisen nerokas tapa valmistaa mehevän muheva paisti. Jopa mehevempi kuin perinteisin menetelmin. Mahtavuutta on myös se, että paistin voi kaivaa pakkasesta hetken mielijohteesta eikä suositeltavaa hidasta sulatusta jääkaapissa tarvitse toteuttaa vuorokausikaupalla.

Ja toiminta etenee näin: Jäinen paisti laitetaan matalaan lämpöön 8-10 tunniksi ja sen jälkeen se kylvetetään

hellästi suolakylvyssä muutamana muun mausteen kera. Eikä tässä kerta kaikkiaan voi ohjeita noudattamalla epäonnistua. Ei kukaan.

Tietenkin edelle menee ne kerrat, kun pääsee nauttimaan pannulla paistettua sisäfilettä valkosipulivoion kanssa, ovat vuoden kulinaarisia kohokohtia.

Routapaistia voi tarjoilla esim. mökkiviikonlopun parempana ateriana syksyisten kasvien ja perunoiden kera marjahyytelöllä maustetun kermaisen riistakastikkeen kera.

Jauhopeukkalot

Teijän keittiössä



Routapaisti hirvestä on ehdoton suosikkini. Muitakin tapoja laittaa hirvenpaisti on kyllä tullut kokeiltua, mutta onnistuminen on aina ollut varmaa. Ja tämä onnistuu hyvin myös leivinuunissa.

Jääpaisti hirvestä

1,5-2 kg jäinen hirvenpaisti pala

Marinointiliemi:
2 l vettä
1 dl karkeaa merisuolaa
½ dl sokeria
10 katajanmarjaa
10 kokonaista mustapippuria
5 laakerinlehteä
muutama rosmariininoksa

Laita jäinen paisti sellaisenaan uunirutille ja alle uuninpelti. Sääda uuni 80-100 asteeseen ja paista n. 3 tuntia kunnes saat työnnettyä paistilämpömittarin paistin keskelle. Jatka hidasta paistamista kunnes lämpömittari näyttää 65°. Paistin voi laittaa uuniin vaikka yön yli, paistoaika on yleensä n. 8-10h.

Keitä paistille marinointiliemi. Kiehauta kaikki jälkimarinadin ainekset ja anna hiukan jäähtyä. Laita kypsä, lämmin paisti sopivaan astiaan ja kaada marinointiliemi päälle. Liemen tulisi peittää koko paisti. Nosta paisti liemineen jääkaappiin ja anna marinoitua vähintään 4 h. Marinadissa voi hyvin pitää 10-12h.

Metsänhoitoyhdistykset



metsänhoitoyhdistys II





Petri Kuokkanen
0400 239 920

Henri Turtinen
040 553 2335

Mika Vähäsarja
040 689 1601

Haminantie 8, 91100 Ii
puh. (08) 817 4222

metsänhoitoyhdistys OULU KIIMINKI




Timo Mikkola
0400 560 498

Seppo Tikkala
0400 560 389

Terveystie 2, 90900 Kiiminki

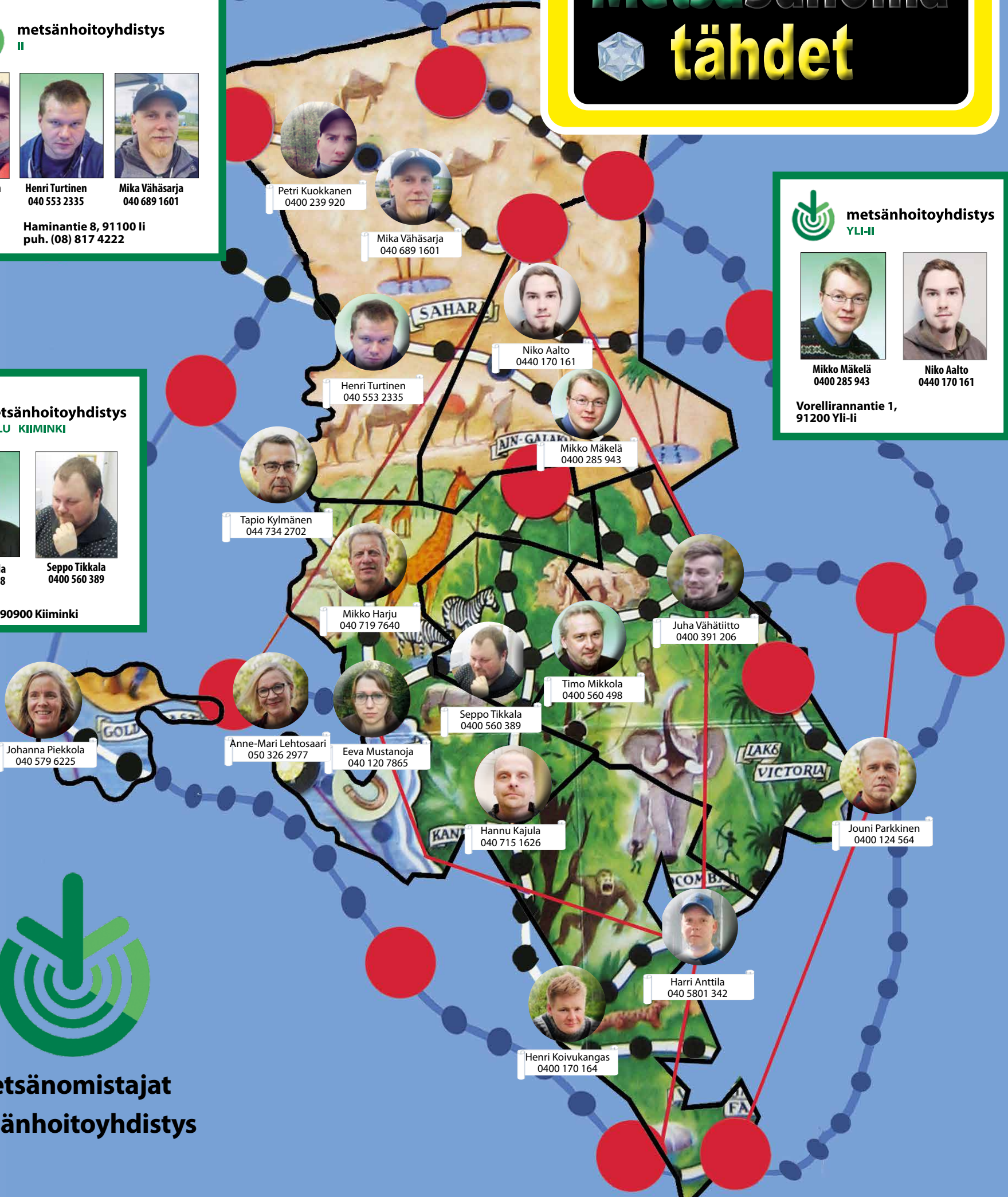
metsänhoitoyhdistys YLI-II




Mikko Mäkelä
0400 285 943

Niko Aalto
0440 170 161

Vorellirannantie 1,
91200 Yli-Ii



Metsänomistajat metsänhoitoyhdistys

metsänhoitoyhdistys OULUN SEUTU

										
Tapio Kylmänen 044 734 2702	Johanna Piekkola 040 579 6225	Anne-Mari Lehtosaari 050 326 2977	Hannu Kajula 040 715 1626	Harri Anttila 040 5801 342	Eeva Mustanoja 040 120 7865	Jouni Parkkinen 0400 124 564	Juha Vähätiitto 0400 391 206	Mikko Harju 040 719 7640	Tapio Kylmänen 044 734 2702	Henri Koivukangas 0400 170 164
Isokatu 70, 90120 Oulu (08) 547 2035. Avoimna ma-pe 8-16						Ylikiimingin toimisto Metsätalontie 16, 91300 Ylikiiminki		Haukiputaan toimisto Kirkkotie 4, 90830 Haukipudas		Muhoksen toimisto Ratatie 41, 91500 Muhos



SUOMEN PARASTA PALVELUA



POHJANTAIMI
KASVATTA A, ISTUTTA A
JA HOITAA METSÄSI



www.pohjantaimi.fi



MetsäX
KIIMINKI
PUH. 040 845 7599



Metsäalan kokonaisurakointia

KANNOLTA TEHTAALLE

SOITA 0400 391 855

www.iinmetsatyo.fi

27 vuotta koneellista puunkorjuuta
Oulun seudun yhdistyksessä.

**KONEPALVELU
MATTI JUNTUNEN OY**

Puh. 040 0178783

Lampitie 7, 90900 KIIMINKI



www.mhy.fi

**Metsäkuljetus
Sipola Oy**

OULU
puh. 0400 387 798

**metsäkoneurakointi
kaivinkonetyöt**



Yli-Iin Puu ja Turve



Metsänhakkuupalvelut
vuodesta 1972 lähtien

Asematie 266, 91100 Ii
timo.ojala@pp9.inet.fi

Timo 0400 220 594
Eero 0400 183 397
Alpo 0400 194 032




KRONOS

**KRONOS-METSÄKUORMAIMET
JA -PERÄVAUNUT HANKKIJALTA!**

OTA YHTEYS HANKKIJAN
KONEMYYJÄÄN. KYSY MYÖS EDULLISISTA
RAHOITUSVAIHTOEHDOSTA! hankkija.fi




**Metsäsi arvoinen
puukauppakumppani**

Ostamme ja katkomme puusi siten, että
maksimoimme arvokkaimman tukkipuun määrän
ja metsäsi tuoton. Tukkipuun tarkan hyödyntämisen
ohella monipuolinen kuitu- ja energiapuun korjuu
tarjoaa sinulle ja metsällesi erinomaisen
puukaupparatkaisun.

junnikkala.com/myypuusi
Junnikkalan katkaisu – fiksuin ratkaisu



<p>Pertti Moilanen Metsäasiantuntija +358 44 256 8472 pertti.moilanen @junnikkala.com</p> <p>Kestilä, Tyrnävä, Muhos, Utajärvi, Vaala, Kempele, Hailuoto, Oulunsalo</p>	<p>Henri Ylikörkkö Metsäasiantuntija +358 50 479 6982 henri.ylikorkko @junnikkala.com</p> <p>Haukipudas, Yli-Ii, Ii, Simo, Kemi, Tornio, Keminmaa, Tervola, Ylitornio</p>	<p>Mikko Korhonen Metsäasiantuntija +358 50 467 2639 mikko.korhonen @junnikkala.com</p> <p>Oulu, Kiiminki, Ylikiminki, Pudasjärvi (länsi)</p>
--	--	--